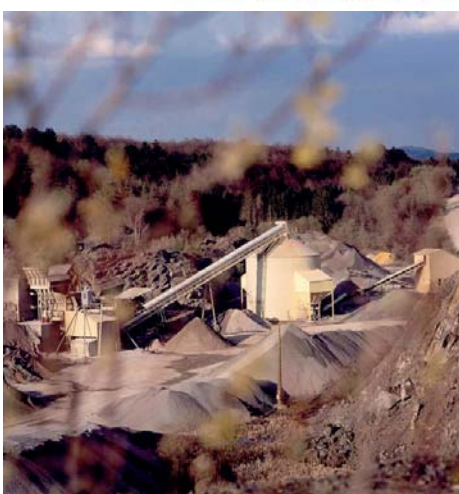




groupe
CIMESCAUT



RAPPORT FINANCIER SEMESTRIEL AU 30 JUIN 2011



SOMMAIRE

GROUPE CIMESCAUT

DECLARATION DU MANAGEMENT	4
RAPPORT DE GESTION INTERMEDIAIRE	6
1. COMPTE DE RESULTATS CONSOLIDES (en K €)	9
2. BILAN CONSOLIDE INTERMEDIAIRE (en K €)	10
3. ETAT COMPRI ME DES VARIATIONS DES CAPITAUX PROPRES CONSOLIDES (en K €) 12	
4. TABLEAUX CONPRIMES CONSOLIDES DES FLUX DE TRESORERIE (en K €)	13
5. ANNEXES AUX ETATS FINANCIERS CONSOLIDES INTERMEDIAIRES	14
a) <i>Présentation de l'entreprise</i>	14
b) <i>Principes comptables significatifs</i>	14
c) <i>Utilisations d'estimations</i>	15
d) <i>Eléments marquants</i>	15
e) <i>Risques et incertitudes</i>	17
f) <i>Investissements (en K €)</i>	17
g) <i>Engagements importants au niveau des immobilisations</i>	17
h) <i>Passifs éventuels et actifs éventuels</i>	17
i) <i>Emprunts</i>	18
j) <i>Parties liées</i>	18
k) <i>Résultats par segments (en K €)</i>	19
l) <i>Titres d'emprunt et capitaux propres</i>	22
m) <i>Dividendes</i>	22
n) <i>Périmètre de consolidation</i>	22
o) <i>Ajustements aux données financières antérieurement communiquées</i>	22
p) <i>Evénements postérieurs à la clôture</i>	22
q) <i>Rapport du commissaire sur l'information financière semestrielle</i>	23



DECLARATION DU MANAGEMENT



DECLARATION DU MANAGEMENT

Par la présente, nous vous confirmons qu'à notre connaissance :

- Les états financiers consolidés abrégés couvrant la période de six mois qui s'est terminée le 30 juin 2011, établis conformément à l'IAS 34 « Information financière intermédiaire » adoptée par l'Union européenne, donnent une image fidèle et exacte des actifs, des dettes, de la situation financière et des pertes et profits de la société, ainsi que des entreprises comprises dans le périmètre de consolidation pris dans son ensemble ;
- Le rapport de gestion intermédiaire reflète fidèlement les différents événements importants qui se sont produits durant les six premiers mois de l'exercice financier, de même que les principales opérations menées avec les parties liées, et leur impact sur les états financiers consolidés abrégés ;
- Ces états financiers consolidés abrégés décrivent également les principaux risques et éléments d'incertitude pour les six mois à venir de l'exercice financier.

Antoing, le 25 août 2011

Au nom du Conseil d'Administration

Olivier BERTRAND

Président du Conseil d'Administration



***RAPPORT DE GESTION
INTERMEDIAIRE
DU GROUPE CIMESCAUT***



RAPPORT DE GESTION INTERMEDIAIRE

Le **volume des ventes** du premier semestre 2011 a enregistré une hausse de plus de 20 % par rapport au premier semestre 2010. Les ventes du deuxième semestre 2011 seront moins importantes que celles du premier semestre 2011. Toutefois, pour l'année 2011, il est annoncé une hausse de plus de 10 % par rapport à l'année 2010.

Un résultat de 1.876 K € a été réalisé durant le premier semestre de 2011 par rapport à 2.489 K € au juin 2010.

Les évolutions les plus significatives se résument comme suit :

- Chiffre d'affaires en hausse de 6,5 % - Taux de marge brute stable à 35,5 % vs 35,2 %.
 - Augmentation des tonnages commercialisés et modification du mix produits en concassés et sous-produits suite à une augmentation des sous-produits
 - Diminution du prix de vente moyen de l'ordre de 2,9 % et diminution du prix d'achat moyen des matières premières de 3,2 %
- Diminution du résultat opérationnel de 683 K€
 - Effet non récurrent de la déconsolidation en 2010 de Carrières d'Antoing : -1.678 K€
 - Amélioration du résultat opérationnel hors effet non récurrent Carrières d'Antoing de 995 K€
- Principaux éléments d'amélioration du résultat opérationnel hors effet non récurrent
 - Effet marge brute lié à l'accroissement des volumes et du mix : + 560 K€
 - Rationalisation des frais de fonctionnement : + 169 K€
 - Réduction des amortissements : + 163 K€.

Les **coûts financiers nets** n'ont pas connu de variations significatives.

Le **bénéfice avant impôts et intérêts minoritaires** s'élève à 2.545 K € contre 3.198 K € à fin juin 2010 en diminution est 20,5 %.

A la même date, les **charges d'impôts** s'élèvent à 668 K € contre 519 K € en 2010.

Les **intérêts minoritaires** se montent à -14 K € contre -12 K €.



Le **bénéfice net** du 1^{er} semestre ressort ainsi à 1.876 K € à comparer à 2.489 K € pour la même période de 2010.

L'**EBITDA** s'élève à 4.021 K € contre 5.058 K € en 2010, en diminution de 20,5%.

A fin juin 2011, le **bénéfice net par action** s'élève à 32,78 € contre 43,38 € à fin juin 2010.
En mai 2011, le montant total de dividende brut qui a été distribué s'est élevé à 847 K €.

L'activité principale du GROUPE CIMESCAUT est fortement liée au secteur de la construction, l'évolution de son chiffre d'affaires suivant celle du volume d'affaires de ce secteur. En raison de la sensibilité de celui-ci aux conditions atmosphériques, les activités de nos sociétés présentent un caractère saisonnier, qui peut être très marqué en début et en fin d'exercice.

Quant aux risques et incertitudes pour l'avenir, et à part l'évolution du litige avec CBR, telle qu'évoquée dans la note e) de l'information financière intermédiaire consolidée, le Conseil d'Administration estime que les activités du groupe devraient être affectées au cours de l'année 2011 par la baisse générale de l'activité économique.



***ETATS FINANCIERS CONSOLIDES
INTERMEDIAIRES
AU 30 JUIN 2011***

1. COMPTE DE RESULTATS CONSOLIDES (en K €)

COMPTE DE RESULTAT			
	Juin 2011	Juin 2010	Variation
1. Produits des activités poursuivies	23.207	23.508	-301
1.1. Revenus nets	23.050	21.634	1.416
1.2. Autres produits opérationnels	157	1.874	-1.717
2. Charges opérationnelles avant amortissement (-)	19.186	18.450	736
2.1. Matières premières et consommables utilisées (-)	14.126	13.642	484
2.2. Variation de stocks de produits finis et des travaux en cours (-)	743	371	372
2.3. Frais de personnel (-)	3.838	4.007	-169
2.3.1. Rémunérations et salaires (-)	2.514	2.534	-20
2.3.2. Frais résultant des avantages postérieurs à l'emploi (-)			
2.3.3. Autres frais (-)	1.324	1.473	-149
2.4. Autres charges opérationnelles (-)	479	431	48
3. RESULTAT OPERATIONNEL AVANT AMORTISSEMENT	4.021	5.058	-1.037
4. Dotations aux amortissements (-)	1.233	1.587	-355
5. RESULTAT OPERATIONNEL	2.788	3.471	-683
6. Charges financières (-)	306	322	-16
7. Produits financiers	62	49	13
8. RESULTATS FINANCIERS	-243	-273	29
9. Quote-part dans le résultat net des participations mises en équivalence			
10. RESULTAT AVANT IMPOT	2.545	3.198	-653
11. Charges (produits) d'impôt sur le résultat (-)	-669	-519	-149
12. RESULTAT DE LA PERIODE DES ACTIVITES POURSUIVIES	1.876	2.679	-803
13. RESULTAT DES ACTIVITES ABANDONNEES		-190	190
14. RESULTAT DE L'EXERCICE	1.876	2.489	-613
12.1. Attribuable à l'intérêt minoritaire	-14	-12	-2
12.1. Attribuable aux actionnaires de la société mère	1.890	2.501	-611
Résultat par action (il n'y a pas d'option sur action)	32,78	43,38	-10,60
Résultat dilué par action (il n'y a pas d'option sur action)	32,78	43,38	-10,60
AUTRES ELEMENTS DU RESULTATS GLOBAL			
Résultat de la période	1.876	2.489	-613
Plus values de réévaluation des titres détenus	-12		-12
Autres mouvements	-7	-2.659	2.652
Résultat global de la période	1.857	-170	2.027
Attribuable aux minoritaires	-14	-12	-2
Attribuable aux actionnaires de la société mère	1.871	-158	2.029
Résultat global dilué par action	32,46	-2,74	35,20

2. BILAN CONSOLIDE INTERMEDIAIRE (en K €)

ACTIF			
Annexe	Juin 2011	Décembre 2010	Variation
I. ACTIFS NON-COURANTS	31.873	32.687	-815
1. Immobilisations corporelles	31.178	31.699	-521
1.1. Immobilisations corporelles en cours de production	548	196	352
1.2. Terrains et constructions	17.428	17.643	-215
1.3. Installations, machines et outillage	11.263	11.375	-112
1.4. Véhicules à moteur	1.713	2.241	-528
1.5. Matériel informatique	127	140	-14
1.6. Agencements et accessoires	99	104	-4
1.7. Améliorations apportées à des propriétés louées (à bail)			
1.8. Autres immobilisations corporelles			
2. Immeubles de placement			
3. Immobilisations incorporelles	173	456	-283
4. Actifs non courants	398	398	0
5. Actifs d'impôt différé	14	25	-11
7. Instruments de couverture (non-courants)			
8. Autres actifs non-courants	109	109	
II. ACTIFS COURANTS	32.080	30.354	1.727
10. Stocks	3.295	3.552	-257
12. Actifs de couverture (courants)			
13. Actifs d'impôt exigible	100	202	-103
14. Clients et autres débiteurs (courants)	11.737	8.252	3.485
14.1. Clients	10.536	7.304	3.233
14.3. Autres débiteurs	1.200	948	252
16. Trésorerie et équivalents de trésorerie	5.350	6.939	-1.589
17. Placements de trésorerie	11.599	11.409	190
TOTAL DE L'ACTIF	63.953	63.041	912

CAPITAUX PROPRES ET DETTES

	Annexe	Juin 2011	Décembre 2010	variation
I. TOTAL DES CAPITAUX PROPRES		48.717	47.680	1.037
A. Capitaux propres attribuables aux actionnaires de la société mère		48.429	47.404	1.024
1. Capital souscrit		4.970	4.970	
1.1. Capital social		4.970	4.970	
2. Primes d'émissions				
3. Réserves		43.605	42.569	1.036
3.1 Réserves disponibles		41.218	38.486	2.732
3.2 Résultat		1.890	3.586	-1.696
3.3 Réserves indisponibles		497	497	
3.4 Ecart de Conversion		0	0	0
4. Actions propres (-)		-172	-172	
5. Revalorisation à la juste valeur		26	38	-12
B. Intérêt minoritaire		289	276	13
II. DETTES		15.236	15.361	-125
A. Dettes non-courantes		6.110	7.774	-1.664
6. Dettes non-courantes portant intérêt		3.119	4.663	-1.544
6.1. Emprunts bancaires		2.674	3.927	-1.252
6.5. Contrats de location-financement		445	736	-292
8. Produits différés non-courants				
9. Provisions non-courantes		513	559	-45
11. Autres dettes financières non-courantes				
12. Instruments financiers et fournisseurs non-courants				
13. Passifs d'impôt différé		2.478	2.553	-75
B. Dettes courantes		9.126	7.587	1.539
15. Passifs inclus dans des groupes à céder détenus en vue de la vente				
16. Dettes courantes portant intérêt		2.133	2.240	-107
16.1. Emprunts bancaires		1.512	1.513	0
16.5. Contrats de location-financement		620	727	-107
16.6. Découverts bancaires				
16.7. Autres emprunts				
21. Instruments de couverture courants				
22. Dettes d'impôt exigible		1.521	575	946
23. Fournisseurs et autres créditeurs courants		5.073	4.293	780
24.1. Fournisseurs		3.898	3.207	691
24.2. Autres créditeurs		1.175	1.086	89
25. Autres dettes courantes		400	479	-79
TOTAL DES CAPITAUX PROPRES ET DETTES		63.953	63.041	912

3. ETAT COMPRI ME DES VARIATIONS DES CAPITAUX PROPRES CONSOLIDES (en K €)

ETAT DES VARIATIONS DE CAPITAUX PROPRES							
	Capital social	Réserves pour réévaluation	Autres réserves	Actions propres	CAPITAUX PROPRES ATTRIBUABLES AUX PORTEURS DE CAPITAUX PROPRES DE LA SOCIETE MERE	INTERÊT MINORITAIRE	TOTAL DES CAPITAUX PROPRES
SOLDE DE CLÔTURE ADAPTE ANNEE 2010	4.970	43	42.074	-172	46.915	291	47.206
Résultat de l'exercice			3.586		3.586		3.586
Dividendes			-775		-775	13	-762
Profits (pertes) non comptabilisé(e)s en compte de résultat					0		0
dont plus-values (moins-values) de réévaluation d'actifs		-5			-5	-12	-17
dont résultat de la conversion des devises étrangères					0		0
dont profits (pertes) brut(e)s provenant d'instruments de couvertures de flux de trésorerie					0		0
Autre augmentation (diminution)			-2.316	0	-2.316		-2.316
Résultat de l'exercice attribuable à l'intérêt minoritaire						-16	-16
SOLDE DE CLÔTURE, ANNEE 2010	4.970	38	42.569	-172	47.405	276	47.681
SOLDE DE CLÔTURE ADAPTE ANNEE 2011	4.970	38	42.569	-172	47.405	276	47.681
Résultat de l'exercice			1.890		1.890		1.890
Dividendes			-847		-847	26	-821
Profits (pertes) non comptabilisé(e)s en compte de résultat					0		0
dont plus-values (moins-values) de réévaluation d'actifs		-12			-12		-12
dont résultat de la conversion des devises étrangères					0		0
dont profits (pertes) brut(e)s provenant d'instruments de couvertures de flux de trésorerie					0		0
Autre augmentation (diminution)			-7	0	-7		-7
Résultat de l'exercice attribuable à l'intérêt minoritaire						-14	-14
SOLDE DE CLÔTURE, ANNEE 2011	4.970	26	43.605	-172	48.429	288	48.717

4. TABLEAUX CONPRIMES CONSOLIDES DES FLUX DE TRESORERIE (en K €)

Tableau des flux de trésorerie	30/06/2011	30/06/2010
OPERATIONS D'EXPLOITATION		
Résultat	1.890	2.501
Part des minoritaires dans le résultat stés intégrées	-14	-12
Quote part dans resultat sociétés en équivalence		
Dividendes reçus	62	72
Elim. des éléments sans incidence sur la trésorerie ou non liés à l'exploitation		
Dérive de résultat + Pertes et profits de dilution		19
Amortissements et Réductions valeurs sur Immos (Dotations)	1.388	1.606
Amortissements et Réductions valeurs sur Immos (Reprises)	7	
Réductions de valeur sur actifs circulants	-159	22
Provisions (Dotations)	-45	-41
Provisions (Reprises)		-12
Plus-values sur cessions d'actifs	-12	616
Moins-values sur cessions d'actifs	2	15
Production immobilisée		-4
Utilisation de subsides		
Impôts différés / réserves immunisées	-75	-102
MARGE D'AUTOFINANCEMENT	3.045	4.679
Variation des postes de l'actif court terme	-2.966	-187
Variation de stock	441	-283
Variation des autres créances	-3.407	96
Variation des postes du passif court terme	1.647	-1.108
VARIATION DU BESOIN EN FONDS DE ROULEMENT	-1.319	-1.295
TRESORERIE D'EXPLOITATION	1.725	3.384
OPERATIONS D'INVESTISSEMENT		
Acquisitions d'immobilisations incorporelles	-14	-60
Acquisitions d'immobilisations corporelles	-926	-1.044
Acquisitions d'immobilisations financières		0
Garanties et cautionnement versés		0
TOTAL DES INVESTISSEMENTS	-940	-1.103
Cessions d'immobilisations incorporelles	240	
Cessions d'immobilisations corporelles	116	48
Cessions d'immobilisations financières		
Cessions des activités abandonnées	0	5.331
TOTAL DES DESINVESTISSEMENTS	356	5.379
TRESORERIE D'INVESTISSEMENTS	-584	4.276
OPERATIONS DE FINANCEMENT		
Augmentation de capital		
Diminution de capital		
Augmentation des emprunts		262
Diminution des emprunts	-1.651	-2.129
Augmentation / diminution des avances groupe		598
Nouveaux subsides		
Dividendes versés	-889	-847
TRESORERIE DE FINANCEMENT	-2.540	-2.116
VARIATION DE TRESORERIE	-1.399	5.543
VARIATION DES POSTES ENTRE N-1 et N	-1.399	5.543



5. ANNEXES AUX ETATS FINANCIERS CONSOLIDES INTERMEDIAIRES

a) Présentation de l'entreprise

Cimescaut SA est une société anonyme de droit belge, située à Antoing, Rue du Coucou 37. Les états financiers comprennent la société Cimescaut et toutes ses filiales.

Les activités principales du groupe sont l'extraction de pierre de carrières en propriété directe ou en société contrôlée conjointement, le concassage de pierres et leur commercialisation, la production de mélanges ternaires et de béton et leur commercialisation.

La société est cotée sur Euronext Bruxelles – Eurolist.

Cette information financière intermédiaire consolidée a été approuvée pour publication le 30 août 2011.

Les états financiers consolidés du Groupe au 31 décembre 2010 sont disponibles sur simple demande auprès du siège social de la Société ou à l'adresse www.cimescaut.com.

b) Principes comptables significatifs

Les comptes consolidés du Groupe Cimescaut, portant sur la période du 1^{er} janvier au 30 juin 2011, ont été élaborés conformément à la norme IAS 34, du référentiel IFRS tel qu'adopté par l'Union Européenne.

Ces états financiers consolidés abrégés intermédiaires n'incluent pas toutes les informations nécessaires à des états financiers annuels complets et doivent être lus conjointement avec les états financiers consolidés du Groupe, tels qu'établis pour l'exercice clôturé au 31 décembre 2010.

Les règles comptables adoptées lors de la préparation des états financiers consolidés abrégés intermédiaires sont identiques à celles utilisées par ledit Groupe dans ses états financiers consolidés annuels établis pour l'exercice clôturé le 31 décembre 2010.

Les nouvelles normes comptables, les modifications qui y sont apportées de même que les interprétations figurant ci-dessous s'appliquent pour la première fois de manière impérative à l'exercice financier commençant le 1/01/2011, mais ne sont pas pour l'heure d'application au sein du Groupe par manque d'impact sur la situation financière ou les résultats du groupe :

- IAS 24 (amendement), Transactions avec les parties liées.
- IAS 32 (amendement), Instruments financiers : présentation – Classement des émissions de droits.
- 2010 : Améliorations annuelles des IFRS.
- IFRIC 14 : (amendement), Paiements anticipés des exigences de financement minimal.
- IFRIC 19 : Extinction de passifs financiers au moyen d'instruments de capitaux propres.



Les autres normes, interprétations et amendements publiés mais pas encore en vigueur en 2011 n'ont pas été adoptés à l'avance par le Groupe.

Sauf indication contraire, les états financiers consolidés sont présentés en milliers d'euros ; toutes les valeurs sont arrondies au millier le plus proche.

c) Utilisations d'estimations

L'établissement des états financiers consolidés abrégés intermédiaires impose à la direction de procéder à des estimations et des hypothèses affectant les montants d'actifs, des dettes rapportées et la présentation des actifs et dettes éventuels à la date des états financiers consolidés abrégés intermédiaires ainsi que les montants rapportés des revenus et charges durant la période de rapport. Si à l'avenir, de telles estimations et hypothèses, reposant sur les meilleurs jugements et estimations de la direction, devaient diverger des circonstances réelles, les estimations et hypothèses seront modifiées et les effets des révisions seront reflétés dans la période durant laquelle les conditions ont été altérées.

A ce propos, le Groupe n'a pas dû avoir recours à des estimations significatives, à part celles effectuées pour déterminer le volume des tonnages de réserves de pierres autorisées dans les gisements dans le but de déterminer l'amortissement des valeurs d'investissement des carrières sur base de la consommation des réserves. Ce volume a été revu à la hausse compte tenu du permis d'extraction complémentaire obtenu pour le site de Wellin (voir par ailleurs le 3^e sujet du point d).

d) Eléments marquants

- Le volume des ventes du premier semestre 2011 a enregistré une hausse de plus de 20 % par rapport au premier semestre 2010. Cette augmentation a été particulièrement marquée sur le marché des sous-produits. Les bonnes conditions climatiques durant le premier trimestre 2011 ainsi que la reprise des activités économiques sont à l'origine de cette amélioration des ventes.

La commercialisation de nos produits a pu être réalisée sur les différents marchés malgré une concurrence accrue ayant entraîné une légère baisse des prix de vente.

- 
- Le litige avec CBR concernant la participation de Cimescaut dans Carrières d'Antoing est toujours en cours.

Pour rappel, un litige entre Cimescaut et CBR est né de l'exercice par CBR, contesté par Cimescaut, d'une option d'achat sur les titres détenus par Cimescaut dans leur filiale commune Carrières d'Antoing au motif que l'actionnariat de Cimescaut aurait été substantiellement modifié depuis 1982. Cimescaut a toujours soutenu que contrairement aux prétentions de CBR l'actionnariat n'avait pas subi une transformation permettant l'exercice de l'option. Cimescaut continue en outre à soutenir que la motivation utilisée par CBR n'est qu'un prétexte cachant en fait sa volonté de prendre à tout prix l'entier contrôle des réserves en pierres calcaires dont dispose Carrières d'Antoing.

La position de Cimescaut a été retenue par le Tribunal de Commerce de Tournai qui dans son jugement du 9 juin 2011 a déclaré, entre autre chose, que l'exercice de l'option d'achat des actions de la SA Carrières d'Antoing, invoqué par la SA CBR est inopérant, nul et de nul effet, de sorte que le Tribunal annule également les effets de la transcription de la cession des actions dans le registre des actionnaires de la SA Carrières d'Antoing. Le Tribunal ajoute que la résiliation de la convention du 9 juillet 1982 relative à la gestion conjointe de Carrières d'Antoing est également déclarée nulle et de nul effet.

CBR a interjeté appel à l'encontre de cette décision. L'affaire sera introduite le 13 septembre 2011 devant la Cour d'Appel de Mons.

L'appel ayant un effet suspensif, la déconsolidation comptable de Carrières d'Antoing dans les comptes de Cimescaut, à laquelle il fut procédé suite à l'annulation par la Cour d'Appel de Mons siégeant en référé le 19 avril 2010, demeure.

Le Conseil d'Administration de Cimescaut reste confiant dans l'issue favorable de cette affaire.

Bien que les conséquences de ce litige, quelle qu'en soit l'issue, soient à ce stade impossibles à chiffrer, cette situation crée, à tout le moins à moyen terme, une incertitude sur les modalités d'approvisionnement de CIMESCAUT en pierres calcaires à partir de juillet 2012.

- Suite aux conclusions de l'étude hydro-géologique relative au site de Wellin, il avait été introduit une demande d'approfondissement de la carrière. Un nouveau permis a été obtenu qui augmente les réserves de pierres exploitables de 8 millions de tonnes de pierres, soit au rythme actuel, 8 ans de production.



e) *Risques et incertitudes*

L'activité principale du GROUPE CIMESCAUT est fortement liée au secteur de la construction, l'évolution de son chiffre d'affaires suivant celle du volume d'affaires de ce secteur. En raison de la sensibilité de celui-ci aux conditions atmosphériques, les activités de nos sociétés présentent un caractère saisonnier, qui peut être très marqué en début et en fin d'exercice.

Quant aux risques et incertitudes pour l'avenir, le Conseil d'Administration estime que les activités du groupe devraient être affectées au cours des premiers et derniers mois de l'année 2011 suite aux conditions climatiques qui influencent le secteur du bâtiment.

Comme indiqué ci-dessus et nonobstant la conviction qu'a le Conseil d'Administration d'être fondée à contester les conditions dans lesquelles CBR a exercé son option sur la participation de Cimescaut dans le capital de Carrières d'Antoing, le litige avec CBR crée, à tout le moins à moyen terme, une incertitude sur la modalité d'approvisionnement de Cimescaut en pierres calcaires.

f) *Investissements (en K €)*

Valeur nette comptable au 1er janvier 2010	42.893
Additions	1.103
Cessions	62
Dépréciations, amortissements, dévalorisations et autres mouvements	1.606
Sortie de Périmètre	9.939
Valeur nette comptable au 30 juin 2010	32.389
<hr/>	
Valeur nette comptable au 1er janvier 2011	32.155
Additions	940
Cessions	356
Dépréciations, amortissements, dévalorisations et autres mouvements	1.388
Entrée de périmètre	
Valeur nette comptable au 30 juin 2011	31.351

g) *Engagements importants au niveau des immobilisations*

Néant

h) *Passifs éventuels et actifs éventuels*

Néant



i) Emprunts

La société n'a pas recouru à de nouveaux emprunts au cours de la période.

j) Parties liées

Le groupe reçoit des services de sociétés dans lesquelles des administrateurs a un intérêt. Les montants concernés sont pour le premier semestre 2011 :

	Sociétés	Montants	Solde bilantaire au 30/06/2011
Transport	SOMARO	228 K €	45 K €
IT	S.I.P.	102 K €	22 K €
Explosifs	TRANSMATE	118 K €	20 K €
Béton	B.B.E.	4 K €	4 K €
Location	MOTTE AUX BOIS	9 k €	-

Les prix sont conformes au prix du marché.

Les conditions de paiement sont identiques à celles des autres fournisseurs.

Aucune garantie n'est accordée.

Prêt administrateur pour un montant de 46 K €.

La rémunération des dirigeants publiées reprend les montants comptabilisés dans le compte de résultat pour les membres du Conseil d'Administration et du Comité de direction, pour les six mois de l'année se terminant au 30 juin 2011 pour un montant de 160 K €.



k) Résultats par segments (en K€)

La publication des informations sectorielles s'effectue selon deux formats.

Par activités

Le premier est utilisé pour décrire le secteur d'activité – concassés, béton et tertiaire, services – ce qui représente la structure d'organisation du Groupe.

Le résultat sectoriel correspond aux produits et charges résultats des activités opérationnelles d'un secteur qui sont directement attribuables à ce secteur, et la partie pertinente des résultats pouvant raisonnablement être affectée à un secteur.

Le prix de transfert entre activités se fait au coût direct.

Par pays

Le second sert à la présentation des zones géographiques dans lesquelles le Groupe opère.

Le résultat sectoriel correspond aux produits et charges résultats des activités opérationnelles d'un secteur qui sont directement attribuables à ce secteur, et la partie pertinente des résultats pouvant raisonnablement être affectée à un secteur.

Le prix de transfert entre pays se fait au prix du marché.

Le Groupe a un client important représentant plus de 10 % du total de vente nette au 30 juin 2011. Ce client représente quelques 14 % du chiffre d'affaire à cette même date.

RESULTATS PAR SEGMENTS AU 30/06/2011

NIVEAU 1 : PAR ACTIVITES

	concassés	ternaire +béton	services	Eliminations inter-segments	TOTAL
Revenus	22.507	4.967	1.965		29.439
Revenus inter-segments	4.205	476	1.551	-6.232	0
Revenus totaux inter-segments	26.711	5.443	3.517		29.439
Achats de matériel et de services liés aux ventes	-21.932	-4.894	-503	6.232	-21.097
Frais de personnel et de pensions	-2.160	-633	-1.052		-3.845
Autres charges d'exploitation	-314	-42	-121		-476
Charges opérationnelles totales avant amortissements	-24.406	-5.569	-1.676		-25.418
Résultat opérationnel avant amortissements	2.305	-126	1.841	0	4.020
Amortissements	-821	-333	-79		-1.233
Bénéfice opérationnel	1.484	-459	1.762		2.788
Revenus financiers (nets)					62
Coûts financiers (nets)					-306
Charge d'impôts					-669
Intérêts minoritaires					14
Bénéfice net					1.889

RESULTATS PAR SEGMENTS AU 30/06/2010

PAR ACTIVITES

	concassés	ternaire +béton	services	Eliminations inter- segments	TOTAL
Revenus	19.981	5.433	3.606		29.020
Revenus inter-segments	3.521	603	1.388	-5.512	0
Revenus totaux inter-segments	23.502	6.036	4.994		29.020
Achats de matériel et de services liés aux ventes	-18.203	-4.770	-2.064	5.512	-19.525
Frais de personnel et de pensions	-2.080	-908	-1.019		-4.007
Autres charges d'exploitation	-239	-70	-122		-431
Charges opérationnelles totales avant amortissements	-20.522	-5.749	-3.205		-23.963
Résultat opérationnel avant amortissements	2.980	287	1.789	0	5.057
Amortissements	-994	-542	-50		-1.587
Bénéfice opérationnel	1.986	-255	1.739		3.470
Revenus financiers (nets)					49
Coûts financiers (nets)					-322
Charge d'impôts					-519
Résultat des activités abandonnées					-190
Intérêts minoritaires					12
Bénéfice net					2.500

RESULTATS PAR SEGMENTS AU 30/06/2011

NIVEAU 2 : PAR PAYS

	Belgique	France	Hollande	Luxembourg	Eliminations inter-segments	TOTAL
Revenus	11.615	16.382	1.441	0		29.439
Revenus inter-segments	3.079	2.657	497		-6.232	0
Revenus totaux inter-segments	14.694	19.039	1.441			29.439
Achats de matériel et de services liés aux ventes	-8.241	-18.347	-741	0	6.232	-21.097
Frais de personnel et de pensions	-2.489	-1.227	-128	0		-3.845
Autres charges d'exploitation	-2.471	2.320	-325	0		-476
Charges opérationnelles totales avant amortissement	-13.201	-17.254	-1.195	0		-25.418
Résultat opérationnel avant amortissements	1.493	1.785	247	0		4.021
Amortissements	-783	-405	-45	0		-1.233
Bénéfice opérationnel	710	1.380	202	0		2.788
Revenus financiers (nets)						62
Coûts financiers (nets)						-306
Charge d'impôts						-669
Intérêts minoritaires						14
Bénéfice net						1.890

RESULTATS PAR SEGMENTS AU 30/06/2010

PAR PAYS

	Belgique	France	Hollande	Luxembourg	Eliminations inter-segments	TOTAL
Revenus	13.910	13.658	1.452			29.020
Revenus inter-segments	2.840	2.672	0		-5.512	0
Revenus totaux inter-segments	16.750	16.330	1.452			29.020
Achats de matériel et de services liés aux ventes	-10.606	-13.413	-1.018		5.512	-19.525
Frais de personnel et de pensions	-2.836	-1.038	-133			-4.007
Autres charges d'exploitation	-266	-158	-6			-431
Charges opérationnelles totales avant amortissements	-13.708	-14.610	-1.157			-23.963
Résultat segment avant amortissements	3.042	1.720	295			5.057
Amortissements	-1.094	-426	-67			-1.587
Bénéfice opérationnel	1.948	1.294	228			3.470
Revenus financiers (nets)						49
Coûts financiers (nets)						-322
Charge d'impôts						-519
Résultat des activités abandonnées						-190
Intérêts minoritaires						11
Bénéfice net						2.500



l) Titres d'emprunt et capitaux propres

Les capitaux propres ont été influencés positivement pour un montant de 1.037 K €. Ce montant est essentiellement constitué par le résultat du groupe après déduction du dividende brut distribué par la maison mère.

m) Dividendes

Des dividendes bruts, relatifs à 2010, de 847 K€ ont été mis en paiement en mai 2011.

n) Périmètre de consolidation

Le Périmètre de consolidation n'a subi aucune modification par rapport à l'exercice clos le 31 décembre 2010.

o) Ajustements aux données financières antérieurement communiquées

Aucune correction fondamentale n'a été opérée dans les données financières antérieurement communiquées.

p) Evénements postérieurs à la clôture

Depuis le 30 juin 2011, il n'y a pas eu d'événements significatifs de nature à affecter les états financiers arrêtés au 30 juin 2011.



q) *Rapport du commissaire sur l'information financière semestrielle*



**RAPPORT D'EXAMEN LIMITE DU COMMISSAIRE SUR L'INFORMATION FINANCIERE
INTERMEDIAIRE CONSOLIDEE RESUMEE DE CIMESCAUT S.A. ARRETEE AU 30 JUIN
2011**

Introduction

Nous avons procédé à l'examen limité de l'information financière intermédiaire consolidée résumée au 30 juin 2011 de Cimescaut SA et de ses filiales, comprenant le compte de résultats consolidé, les états consolidés du résultat global, le bilan consolidé, les tableaux consolidés des variations des capitaux propres et des flux de trésorerie pour la période de six mois clôturée à cette date, ainsi que les notes explicatives résumées. L'établissement et la présentation de cette information financière intermédiaire conformément au référentiel IFRS, tel qu'adopté par l'Union européenne, relatif à la communication de l'information financière intermédiaire (« IAS 34 ») relèvent de la responsabilité du conseil d'administration. Notre responsabilité consiste à exprimer une conclusion au sujet de cette information financière intermédiaire consolidée résumée sur la base de notre examen limité.

Etendue de l'examen limité

Nous avons effectué notre examen limité conformément aux normes applicables en Belgique telles qu'édictées par l'Institut des Reviseurs d'Entreprises. Un examen limité d'information financière intermédiaire consiste à demander des renseignements, principalement auprès des personnes responsables des aspects financiers et comptables, et à mettre en oeuvre des procédures analytiques et d'autres procédures d'examen limité. La portée d'un examen limité est considérablement moindre que celle d'un contrôle plénier effectué en conformité avec les normes d'audit et ne nous permet donc pas d'obtenir l'assurance d'avoir identifié tous les points significatifs qui auraient pu l'être dans le cadre d'un contrôle plénier. Nous n'exprimons donc pas une opinion d'audit.



Conclusion

Sur la base de notre examen limité, aucun fait n'a été porté à notre connaissance nous laissant à penser que l'information financière intermédiaire consolidée résumée ci-annexée n'a pas été établie, à tous égards importants, conformément à la norme IAS 34, telle qu'adoptée par l'Union européenne.

Sans remettre en cause cette conclusion, nous attirons toutefois votre attention sur le fait que le groupe est confronté à un litige avec CBR concernant l'actionnariat de Carrières d'Antoing qui fait l'objet de commentaires sous la note 5. Cette dernière note fait état de l'évolution du litige et mentionne l'incertitude potentielle sur les modalités futures d'approvisionnement.

Bruxelles, le 25 août 2011

Le Commissaire
MAZARS Réviseurs d'Entreprises S.C.C.
Représenté par



Anton Nuttens
Associé

MAZARS BEDRIJFSREVISOREN - RÉVISEURS D'ENTREPRISES - BURGERLIJKE VENNOOTSCHAP ONDER DE FORM VAN EEN COÖPERATIEVE VENNOOTSCHAP
BERCHEMSTADIONSTRAAT 78 - B-2600 BERCHEM - TEL. : +32 (0)3 230 31 55 - FAX : +32 (0)3 230 06 98 - www.mazars.be
BTW : BE 0428 837 889 - RPR BRUSSEL EN ANTWERPEN - BANKEN : 551-3291900-80 * 406-2090171-25 - CCP : 000-1147835-34

