

GROUPE CIMESCAUT

RAPPORTS ET COMPTES ANNUELS

PRESENTES A L'ASSEMBLEE GENERALE ANNUELLE

DU 27 AVRIL 2004

EXERCICE 2003

Siège Social : rue du Coucou, 37 - 7640 ANTOING

CONSEIL D'ADMINISTRATION

Président, Administrateur-Délégué

M. Olivier BERTRAND,

Administrateurs

Mme Marie-Claire BERTRAND

M. Henry BATAILLE

M. Paul BERTRAND

M. Pierre BERTRAND

M. Paul DE BELLEFROID

M. Bernard GHINS

*S.P.R.L. COBBAUT-FORMATION-CONSEIL,
représentée par M. Robert COBBAUT*

*S.A. NIFRAC FINANCE, représentée par
M. Gustave RAPPAZ*

COMMISSAIRE

*Cabinet VAN PASSEL, MAZARS & GUERARD S.C.C., représenté par
Monsieur Hugo VAN PASSEL, Reviseur d'Entreprises*

S O M M A I R E

GROUPE CIMESCAUT

CHIFFRES CLES CONSOLIDES

RAPPORT DE GESTION

- A. APERCU GENERAL
- B. EVENEMENTS MARQUANTS DE L'EXERCICE
- C. EVENEMENTS POST-BILANTAIRES
- D. ACTIVITES
- E. MARCHES
- F. INVESTISSEMENTS
- G. ACTIONNARIAT
- H. RESSOURCES HUMAINES
- I. PERSPECTIVES 2004
- J. CORPORATE GOVERNANCE

COMPTES CONSOLIDES

- A. COMMENTAIRES
- B. BILAN CONSOLIDE
- C. COMPTE DE RESULTATS CONSOLIDE
- D. ANNEXES
- E. RAPPORT DU COMMISSAIRE

CIMESCAUT S.A.

RAPPORT DE GESTION

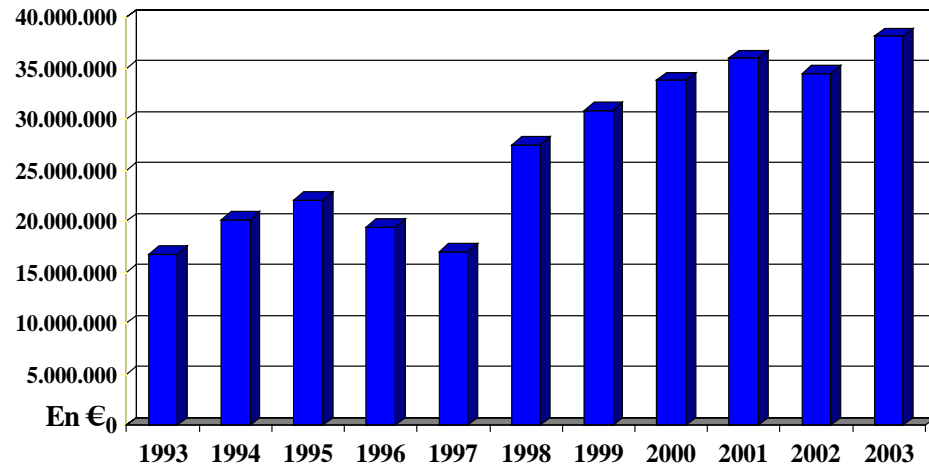
COMPTES ANNUELS

- A. BILAN
- B. COMPTE DE RESULTATS
- C. ANNEXES
- D. REPARTITION BENEFICIAIRE
- E. DECHARGE AUX ADMINISTRATEURS ET COMMISSAIRE-REVISEUR
- F. REGLES D'EVALUATION
- G. RAPPORT DU COMMISSAIRE
- H. BILAN SOCIAL
- I. CALENDRIER FINANCIER

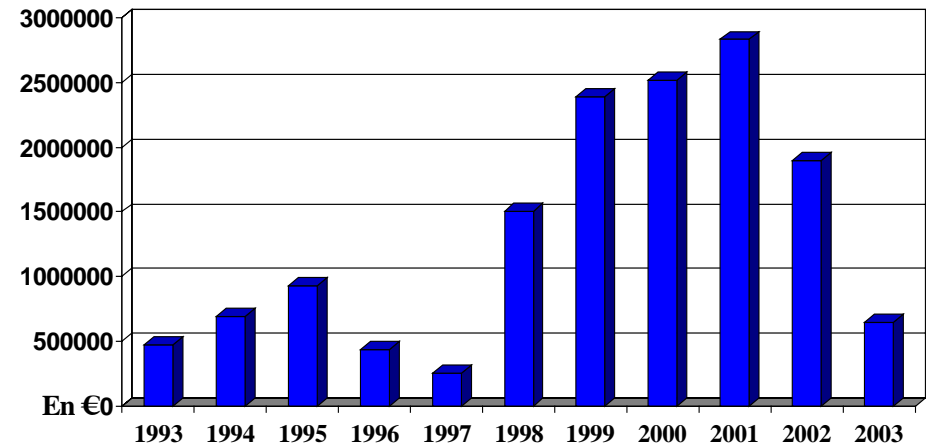
CHIFFRES CLES CONSOLIDES

Groupe Cimescaut

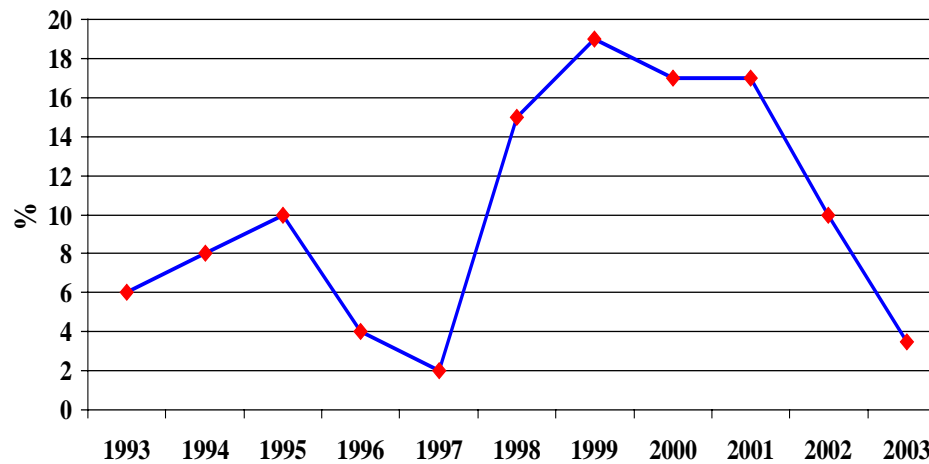
Chiffre d'affaires consolidé



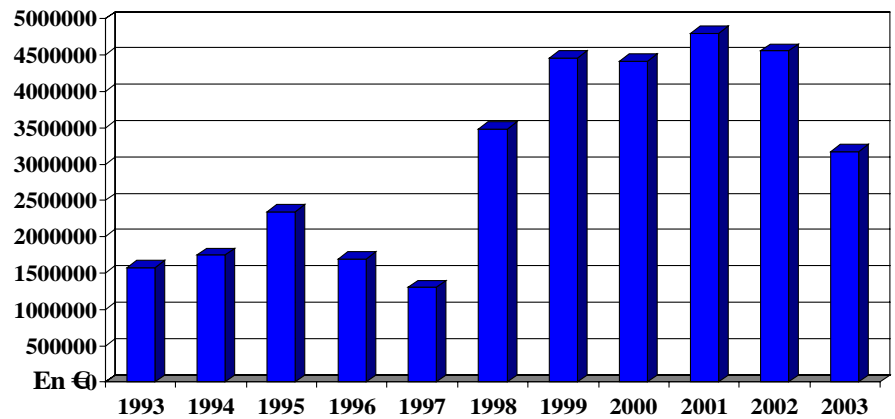
Bénéfice net



Bénéfice net/Fonds propres

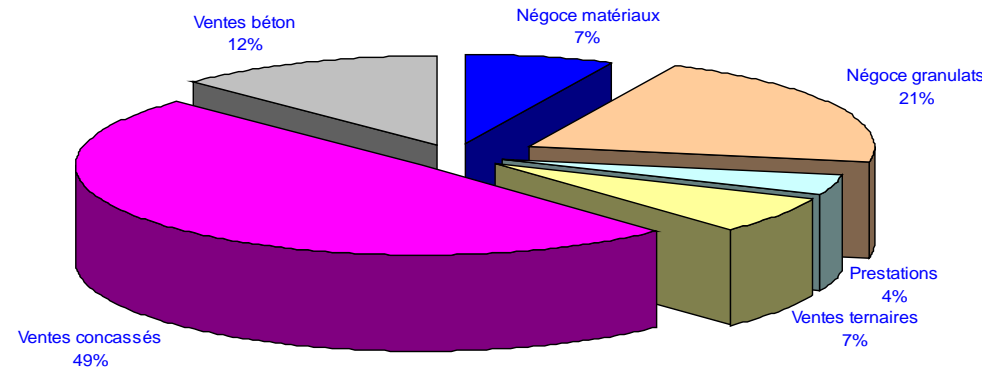


Marge brute d'autofinancement

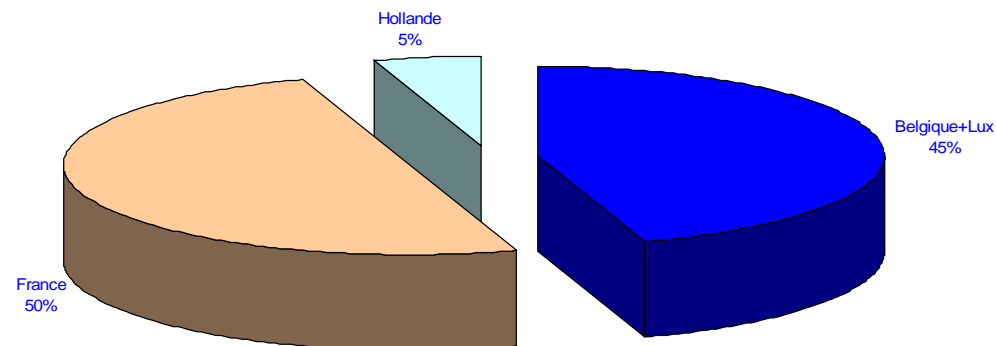


Groupe Cimescaut

Différentes activités du groupe



Chiffres d'affaires net par zone géographique



A. APERCU GENERAL

Les résultats de l'exercice 2003 ont été influencés par des opérations exceptionnelles de réorganisation des filiales françaises S.A. DAVID, S.A.S G.T.P.R. et S.A.S. B.D.S. en vue de rationaliser la commercialisation de nos produits sur ce marché.

Celles-ci nous ont amené à prendre en charge un montant de 1.314.095 €

Une première mesure a été prise en mars 2003 lors du rachat par la S.A. CIMESCAUT des 50 % que le GROUPE DE HOOP détenait dans la S.A. DAVID.

La participation détenue par la S.A. CIMESCAUT dans cette société étant désormais de 100 %, la méthode de consolidation a dû être modifiée. En effet, la S.A. DAVID qui était auparavant consolidée par intégration proportionnelle est depuis cet exercice consolidée par intégration globale.

Durant l'année 2003, une réorganisation administrative a été entamée et a porté ses fruits, les résultats d'exploitation de la S.A. DAVID étant passé de -296.000 € en 2002 à -61.000 € en 2003.

En fin d'année 2003, l'enseigne commerciale C.V.G., « CIMESCAUT VENTE GRANULATS » a été créée via la S.A. DAVID. Une nouvelle structure commerciale a été mise en place en vue de commercialiser dès le 1^{er} janvier 2004 les produits de la S.A. CIMESCAUT MATERIAUX dans le nord de la France via un canal unique de distribution.

Les mauvais résultats réalisés par les S.A.S. G.T.P.R. et S.A.S. B.D.S. nous ont amené à entamer des négociations avec les deux actionnaires minoritaires de ces sociétés. Celles-ci ont abouti en fin d'année 2003 au rachat des parts détenues par ces deux actionnaires dans les sociétés G.T.P.R. et B.D.S. à leur valeur nominale, soit 11.246 € pour B.D.S. et 34.490 € pour G.T.P.R.

Un plan de restructuration a été appliqué, engendrant le licenciement de 7 personnes.

Une provision d'un montant de 204.000 € avait été constituée à cet effet dans les comptes de la S.A.S. G.T.P.R. pour le départ de ces 7 personnes.

Le GROUPE CIMESCAUT, qui détient maintenant la totalité des actions de ces deux sociétés, a également dû prendre en charge la part des pertes cumulées des exercices antérieurs qui avait été portée en « intérêts de tiers », pour 356.204 €

Du fait du rachat par la S.A. CIMESCAUT des titres de G.T.P.R. et de B.D.S., le périmètre de consolidation a subi des changements.

En effet, la société G.T.P.R. qui auparavant était détenue à concurrence de 60 % était consolidée selon la méthode d'intégration globale à concurrence de 60 %, 40 % du résultat « part des tiers » étant rejeté.

En ce qui concerne la société B.D.S., cette société n'ayant pas eu d'activité en 2002, elle entre pour la première fois dans le périmètre de consolidation du GROUPE CIMESCAUT suivant la méthode d'intégration globale. Celle-ci entre avec une perte consolidée de 365.6522 €

Après l'application de ces différentes mesures, la nouvelle organisation ainsi mise en place dans nos filiales de commercialisation en France devrait amener ces sociétés à l'équilibre dès 2004.

Dans le rapport de l'exercice précédent, nous signalions que vu les incertitudes économiques et politiques mondiales, il fallait aborder l'exercice 2003 avec prudence.

Ces prévisions se sont confirmées, le **GROUPE CIMESCAUT** ayant vu son volume de ventes baisser durant l'exercice 2003.

Au 31 décembre 2003, **les ventes et prestations** se sont élevées à 38.394.552 € contre 35.403.559 € en 2002, en augmentation de 8,45 %. A périmètre constant, les ventes et prestations se seraient élevées à 35.366.644 € en baisse de 1 %.

Le résultat d'exploitation du groupe avant amortissements, réduction de valeur et provisions s'est élevé à 5.771.240 € contre 7.334.443 € en 2002, en baisse de 21,31 %. A périmètre constant, le résultat d'exploitation du groupe avant amortissements, réduction de valeur et provisions se serait élevé à 6.137.625 € en baisse de 16,32 %.

Les amortissements se sont montés à 1.822.924 € inférieurs de 163.396 € aux amortissements de l'exercice précédent.

Les amortissements sur écart de consolidation sont de 490.091 € supérieurs de 18.371 € à ceux de l'exercice précédent.

En ce qui concerne **la réduction de valeur sur stocks, sur commandes en cours d'exécution et sur créances commerciales**, une dotation d'un montant de 13.293 € a été réalisée en 2003, contre une reprise de 9.594 € en 2002.

Quant aux **provisions pour risques et charges**, une dotation de 295.406 € a été créée en 2003, contre une dotation de 88.880 € en 2002. Il est à noter que dans cette dotation de 295.406 € un montant de 204.000 € correspond à la provision constituée pour la restructuration de G.T.P.R.

Les autres charges d'exploitation se sont élevées à 684.893 € contre 548.593 € en 2002, en augmentation de 24,85 %. A périmètre constant, celles-ci se seraient montées à 628.508 € et auraient été supérieures de 14,57 %.

Tenant compte de la prise en charge du coût de la restructuration, **le résultat d'exploitation** s'élève à 3.149.740 € contre 4.797.121 € en diminution de 34,34 %. A périmètre constant, le résultat d'exploitation se serait élevé à 3.554.108 € en diminution de 26 %.

Les **charges financières nettes des produits financiers** du groupe se sont élevées à 792.555 € contre 720.996 € en 2002.

Les charges d'intérêt de l'emprunt de 12.394.676 € contracté pour l'acquisition de la S.A. CARRIERES DU FOND DES VAULX se sont élevées à 474.806,84 € contre 520.675 € en 2002. Le remboursement de la quatrième tranche de cet emprunt qui s'élève à 953.448 € aura lieu en 2004.

Les charges d'intérêt de l'emprunt de 1.250.000 € contracté par la S.A. CIMESCAUT MATERIAUX en avril 2002 en vue de financer les investissements de modernisation de la troisième ligne de chargement ainsi que les aménagements de voiries se sont élevées à 55.701,01 € Le remboursement de la deuxième tranche de cet emprunt de 250.000 € aura lieu en février 2004. Le **résultat net part du groupe** s'est élevé à 622.934 € contre 2.092.927 € en 2002, en diminution de 70,24 %. Le résultat net part du groupe a subi l'influence négative du changement du périmètre de consolidation par rapport à l'exercice précédent. Cette diminution importante provient notamment du résultat négatif de CONDROZ BETON qui s'élève à -50.633 €, du résultat négatif de BDS qui s'élève à -364.652 €, du résultat négatif de G.T.P.R. qui s'élève à 288.868 € et du résultat négatif de DAVID pour -39.003 €, soit un total de 743.155 € et par la prise en charge exceptionnelle des goodwill de B.D.S. et de G.T.P.R. pour 257.055 €

A périmètre constant, le résultat net part du groupe se serait élevé à 1.623.144 € et n'aurait été inférieur que de 22,5 % au résultat net part du groupe de 2002.

Le *bénéfice net par action* est de 10,80 € contre 36,30 € en 2002. A périmètre constant, le bénéfice net par action aurait été de 28,15 €

Le *cash flow* s'est élevé à 3.175.100 € contre 4.555.130 € en 2002, en diminution de 30,30 %.

Le Conseil proposera à l'Assemblée Générale du 27 avril 2004 l'attribution d'un dividende brut inchangé de 9,20 € par part sociale. Compte tenu du précompte mobilier de 25 %, le dividende net ordinaire s'établira à 6,90 € dividende net ordinaire identique à celui attribué en 2003 par part sociale.

Quant aux perspectives pour l'exercice 2004, nous prévoyons des ventes légèrement inférieures à celles de 2003.

Par contre, la réorganisation réalisée au sein de nos filiales de commercialisation devrait porter ses fruits.

B. EVENEMENTS MARQUANTS DE L'EXERCICE

- En date du 16/01/2003, lors de la conversion du capital social de la S.A. CIMESCAUT en euros, celui-ci qui était de 4.957.870,50 € a été augmenté à concurrence de 12.129,50 € par incorporation des réserves disponibles à due concurrence et sans création d'actions nouvelles, de manière à pouvoir exprimer le capital en euros et sans décimales. Il s'élève actuellement à 4.970.000,00 €
- En date du 10/03/2003, la S.A. CIMESCAUT a racheté la participation détenue par le GROUPE DE HOOP dans la S.A. DAVID pour un montant de 400.000 € La S.A. CIMESCAUT contrôle donc actuellement la S.A. DAVID à 100 %.
- En 2002, la S.A. CARRIERES D'ANTOING avait introduit une demande de permis d'exploiter des zones contiguës à la carrière, zones déjà reprises au plan de secteur en zone d'extension d'extraction. L'étude d'incidence a été réalisée au cours de l'exercice 2003 et déposée à la commune début 2004. Le permis devrait être obtenu au cours de l'année 2004.
- La S.A. CARRIERES D'ANTOING qui est actuellement confrontée à un problème de dépôt des terres de découverte liées à l'exploitation des assises géologiques du gisement de calcaire d'ANTOING, envisage d'effectuer ladite opération de dépôt sur plusieurs terrains inscrits en zone agricole au plan de secteur dont certains sont déjà la propriété de la S.A. CARRIERES D'ANTOING.
En 2003, une demande a été introduite par la S.A. CARRIERES D'ANTOING pour obtenir soit un P.C.A. dérogatoire, soit une modification partielle du plan de secteur en vue de créer une zone d'isolement entre la carrière et la ville et de stocker des terres de découverte.
- En 2003, la S.A. CARRIERES DU FOND DES VAULX a installé une centrale à béton entièrement reconditionnée à LIBRAMONT (malaxeur de 1,5 m³). Celle-ci remplace la centrale située à ST-PIERRE dont le permis d'exploiter venait à échéance et dont le matériel ne permettait plus une exploitation rationnelle.
- En 2003, la S.A. CARRIERES DU FOND DES VAULX a également repris la participation des Frères MAHIN (50 %) au sein de la S.A. CONDROZ BETON située à ACHENES. La S.A. CARRIERES DU FOND DES VAULX possède donc cette société à part égale avec le GROUPE

INTERBETON (50/50).

- En décembre 2003, l'enseigne commerciale C.V.G., Cimescaut Vente Granulats, a été créée via la S.A. DAVID MATERIAUX en vue de commercialiser les produits de la S.A. CIMESCAUT MATERIAUX dans le nord de la France.

Une structure commerciale a également été mise en place et sera opérationnelle en 2004.

- Depuis le 23 décembre 2003, la S.A. CIMESCAUT détient à 100 % la S.A.S. G.T.P.R.
- A cette date, la S.A. CIMESCAUT a également fait l'acquisition auprès des anciens actionnaires de la S.A.S. B.D.S., « BETON DU SANTERRE », des 15 % qu'ils détenaient. Cette société appartient donc à 85 % à la S.A.S. G.T.P.R. et à 15 % à la S.A. CIMESCAUT.
- La S.A. M.T.H. a, en 2003, entamé un programme d'investissement en vue de moderniser la centrale sur deux exercices. Lors de la première phase qui a été entamée en 2003, la société a fait l'acquisition de trois ensembles de pesées et de deux silos à pulvérulent. La seconde phase sera réalisée en 2004.

C. EVENEMENTS POST-BILANTAIRES

En vue de ramener le résultat d'exploitation de la S.A.S. G.T.P.R. en positif, un projet de restructuration a été entamé début janvier 2004.

L'effectif a été réduit de 4 personnes.

La gestion administrative et commerciale de la S.A.S. G.T.P.R. a été centralisée au sein de la filiale DAVID MATERIAUX, la S.A.S. G.T.P.R. devenant une antenne commerciale, gérante de dépôts. Ces mesures devraient permettre de ramener le résultat d'exploitation de la S.A.S. G.T.P.R. en positif en 2004.

En ce qui concerne la S.A.S. B.D.S., en vue de réduire les coûts d'exploitation, 3 personnes ont été licenciées.

Différents scénarios en vue de redresser la situation seront élaborés courant 2004.

Au cours de l'année 2004, la S.A. CARRIERES D'ANTOING devrait obtenir le renouvellement du permis d'exploiter des zones contiguës à la carrière, zones déjà reprises au plan de secteur en zone d'extension d'extraction, demande introduite en 2002.

D. ACTIVITES

Le secteur d'activités du groupe CIMESCAUT est la fabrication de concassés calcaires et de produits élaborés à base de ceux-ci.

1. Extraction de pierres calcaires

- a) Sur le site d'ANTOING, l'extraction de la pierre est réalisée par la S.A. CARRIERES D'ANTOING contrôlée par C.B.R. et CIMESCAUT.
- b) Sur le site de WELLIN, l'extraction est réalisée par la S.A. CARRIERES DU FOND DES VAULX, propriétaire du gisement.

2. Fabrication des concassés calcaires

a) *CIMESCAUT MATERIAUX*

Sur le site d'ANTOING, la fabrication est effectuée par la S.A. CIMESCAUT MATERIAUX, qui possède une installation composée essentiellement de cribles et concasseurs permettant la fabrication de tous les calibres élémentaires.

L'installation de chargement permet la livraison automatique de ces produits suivant les recompositions demandées par la clientèle.

La capacité de chargement et d'expédition est de 20.000 T. de concassés par jour.

Les expéditions s'effectuent par camion et eau, CIMESCAUT MATERIAUX bénéficiant d'une situation favorable en bordure de l'Escaut.

Les principaux clients de CIMESCAUT MATERIAUX sont les centrales à béton, centrales d'enrobés, entrepreneurs routiers et fabricants de produits en béton.

b) *CARRIERES DU FOND DES VAULX*

La S.A. CARRIERES DU FOND DES VAULX possède une installation de fabrication de concassés d'une capacité de production de 7.000 T/jour.

Les expéditions s'effectuent uniquement par camion.

La capacité de production du groupe est actuellement de 4.000.000 T/an.

3. Fabrication de mélanges ternaires

La S.A. CIMESCAUT MATERIAUX sous-traite auprès de M.T.H, sa filiale conjointe avec T.P.R. (GROUPE COLAS), la fabrication de mélanges ternaires, mélanges destinés principalement au marché français des travaux routiers.

La centrale, implantée sur un terrain de 1,5 ha, est située sur le site de CIMESCAUT.

Elle dispose d'un malaxeur d'une capacité de 700 T/h ainsi que de trois trémies de stockage et de deux lignes de chargement.

La capacité de production s'élève à 1.000.000 T/an.

Une partie de la production est commercialisée par CIMESCAUT MATERIAUX, l'autre par T.P.R.

4. Fabrication de moellons

Depuis 2001, la S.A. CIMESCAUT MATERIAUX a arrêté la fabrication de moellons. Courant 2002, le stock résiduel a été vendu.

Le marché des « pierres à gabion » continue lui à se développer.

5. Béton préparé

- A partir de sa filiale, la S.A. CARRIERES DU FOND DES VAULX, le GROUPE CIMESCAUT exerce depuis 1998 une nouvelle activité, la fabrication et la livraison de béton préparé.

La S.A. CARRIERES DU FOND DES VAULX dispose de deux centrales à béton, l'une située à WELLIN dans la carrière, l'autre située à ST-PIERRE (LIBRAMONT).

- En 2003, la S.A. CARRIERES DU FOND DES VAULX a installé à LIBRAMONT une centrale entièrement reconditionnée équipée d'un malaxeur de 1,5 m³, afin de remplacer la centrale de ST-PIERRE dont le permis d'exploiter venait à échéance et dont le matériel ne permettait plus une exploitation rationnelle.
- L'activité de production de la S.A.S. BETON DU SANTERRE, filiale de la S.A.S. G.T.P.R., a débuté en avril 2003.

- En 2003, la S.A. CARRIERES DU FOND DES VAULX a également repris la participation des Frères MAHIN (50 %) au sein de la S.A.CONDROZ BETON située à ACHENES. La S.A. CARRIERES DU FOND DES VAULX possède donc cette société à part égale avec le GROUPE INTERBETON (50/50).

E. MARCHES

Etant donné la nature de ses fabrications, l'activité du GROUPE CIMESCAUT est fortement liée au secteur de la construction tant privée que publique.

Les quatre marchés du groupe sont ses marchés naturels, la BELGIQUE, la FRANCE (région du Nord et région de la Picardie), les PAYS-BAS, et le GRAND DUCHE DE LUXEMBOURG.

En **BELGIQUE**, l'ensemble du secteur de l'activité granulats a enregistré une baisse de 7 % en 2003. La situation devrait être plus favorable pour les candidats bâtisseurs en 2004 en fonction de l'évolution constatée en 2003.

Si le côté résidentiel a été très actif, surtout tout particulièrement dans le domaine de la restauration, le non résidentiel a été nettement plus calme.

Si des projets d'investissement existent, le climat économique actuel a retardé leur mise en chantier.

Quant aux travaux publics, aucun projet actuel important n'est venu dopé l'activité.

Les ventes de concassés de la S.A. CIMESCAUT MATERIAUX ont enregistré en 2003 une baisse de 5,74 %.

Quant aux ventes de concassés de la S.A. CARRIERES DU FOND DES VAULX, celles-ci ont enregistré une hausse de 3 %. Pour ce qui est de l'activité béton, les ventes sont inférieures de 1 % à celles de l'exercice 2002.

Dans le Nord de la **FRANCE**, les différences d'évolution entre le bâtiment et les T.P. se sont confirmées en fin d'année 2003. La tendance à la baisse s'est prolongée, tout en s'atténuant, dans le bâtiment où l'année s'achève sur un recul d'activité de 1,5 % en monnaie constante. Les petits travaux d'entretien-rénovation et la construction de locaux professionnels ont continué de souffrir de la conjoncture.

Quant aux travaux de génie civil, aucun programme important de travaux ne devrait démarrer avant le second semestre.

Sur l'ensemble du marché français, les ventes de la S.A. CIMESCAUT MATERIAUX en 2003 ont régressé de 7,69 %.

En ce qui concerne la commercialisation du ternaire durant l'exercice 2003, le marché a enregistré une baisse de 25,61 %.

Aux **PAYS-BAS**, le marché a enregistré une baisse en 2003, baisse qui a été surtout ressentie dans le secteur de la préfabrication.

Une très forte demande pour les produits lavés émanant des Pays-Bas amènera probablement notre société à réaliser des études en vue de fournir ce marché en 2004.

Sur le marché hollandais, les ventes de la S.A. CIMESCAUT MATERIAUX en 2003 ont augmenté de 2,18 %.

Dans le **GRAND DUCHE DE LUXEMBOURG**, il n'y a pas de reprise stable en vue. L'économie luxembourgeoise, dopée durant quinze ans, a connu une faible performance en 2001, 2002 et 2003. La construction a connu un recul, son activité chutant de plus de 11 % sur un an. Les perspectives sont moroses. Il faudra probablement attendre le courant de l'année 2004 pour espérer connaître une reprise réelle de l'économie luxembourgeoise.

Pour la globalisation des marchés, tous ces éléments nous amènent à prévoir pour l'année 2004 une légère diminution de nos ventes.

Par contre, l'exercice ne sera plus grevé de frais de restructuration et la réorganisation réalisée au sein de nos filiales de commercialisation devrait porter ses fruits.

F. INVESTISSEMENTS

Les investissements de **CIMESCAUT S.A.** se sont élevés à 90.713,39 € dont :

- 47.666,58 € pour l'aménagement de parking et de voiries
- 24.871,50 € pour l'achat et le montage d'un hangar pour le magasin
- 9.062,76 € pour l'acquisition de software informatique
- 5.500 € pour l'achat d'un camion d'occasion
- 3.612,00 € pour l'acquisition de matériel et programme informatique

Pour **CIMESCAUT MATERIAUX S.A.**, ils se sont élevés à 283.924,28 € dont :

- 100.000,00 € pour le renforcement des silos
- 82.500,00 € pour l'installation d'un système de pulvérisation RAM en vue de diminuer les projections de poussière
- 51.242,00 € pour la charpente et la toiture du triage
- 20.433,00 € pour le placement d'une clôture métallique et de panneaux de signalisation

Les investissements réalisés par la **S.A. CARRIERES D'ANTOING** se sont montés à 1.114.492,95 € dont :

- 1.013.801,84 € pour l'achat de terrains

La **S.A. CARRIERES DU FOND DES VAULX** a réalisé des investissements totalisant 1.514.546,62 € et ont consisté en :

- l'installation d'une centrale à béton à LIBRAMONT équipée d'un malaxeur de 1,5 m³ pour 876.310,60 €
- l'acquisition d'un système d'épuration et la mise en place d'un bardage au bâtiment de la centrale à béton de WELLIN pour un montant de 36.079,41 € Ces investissements complètent les investissements entamés en 2002
- l'achat d'un camion de marque KOMATSU HD605-7 d'une capacité de 65 T pour la carrière pour un montant de 440.550,00 €
- l'achat d'un petit chargeur pour le nettoyage des installations pour 31.500,00 €
- l'achat de terrains de gisement pour 33.351,92 €

Les investissements de la **S.A. M.T.H.** se sont montés à 119.401 € et ont consisté principalement en :

- l'acquisition de trois ensembles de pesées pour 63.000,00 €
- l'acquisition de deux silos à pulvérulent pour 55.200,00 €

Quant aux investissements de la **S.A. DAVID MATERIAUX**, ils ont totalisé 90.923,72 € et ont consisté principalement en :

- l'acquisition d'une chargeuse pour 38.838,00 €
- l'aménagement des bureaux et du magasin pour 22.093,70 €
- l'acquisition de logiciel et matériel informatique pour 23.861,00 €
- l'acquisition de deux racks à palette pour 6.131,00 €

Les investissements de la **S.A. G.T.P.R.** se sont montés à 224.070,00 € et concernent :

- l'aménagement de THOUROTTE et VILLERS-CABONNEL pour 165.553,25 €
- l'acquisition d'un bâtiment à VILLERS pour 30.000,00 €
- l'acquisition de véhicules pour 21.959,10 €
- l'acquisition de mobilier de bureau pour 2.438,00 €

Les investissements de la **S.A.S. B.D.S.** se sont élevés à 231.430,11 € et ont consisté en :

- l'installation de la centrale à béton pour 170.708,00 €
- cabine électrique pour 29.321,00 €

Quant à la **S.A. CONDROZ-BETON**, il n'y a eu aucun investissement au cours de cet exercice.

G. ACTIONNARIAT

1. PARTICIPATIONS ET ACTIONS DETENUES DANS NOTRE SOCIETE AU 31/12/2003

Sont mentionnées ci-après, les sociétés ou personnes physiques qui ont déclaré détenir une participation dans notre société, en vertu de la loi du 2 mars 1989 :

a) DECLARATION DE PARTICIPATION DIRECTE

DENOMINATION	ACTIONS DETENUES Nombre parts sociales (sur les 57.652)	POURCENTAGE DETENU	DATE DECLARATION
Groupe C.B.R.:			
(C.B.R. S.A.	14.435	25 %	30.06.1989
(
(C.B.R. FINANCE S.A.	<u>4.890</u>	<u>8,5 %</u>	30.06.1989
	19.325	33,5 %	
LA VELORIE S.A.	4.164	7,22 %	30.06.1989
SWITEX S.A.	5.060	8,77 %	17.11.1992
NIFRAC FINANCE S.A.	15.090	26,17 %	29.12.1999

I. S.A. CIMESCAUT
Rue du Coucou, 37
7640 ANTOING

T.V.A. n °BE 405 856 611

DATE DE CLOTURE : le 31 décembre

ACTIVITE : holding - prestations administratives et techniques pour ses filiales et sociétés associées.

CAPITAL : 4.970 milliers de €

DONNEES FINANCIERES en milliers de €	31.12.2003	31.12.2002
Fonds propres	22.217	20.327
Total du bilan	33.309	32.253
Chiffre d'affaires	3.626	3.660
Amortissements	111	121
Résultat d'exploitation	325	248
Résultat net	2.465	2.557

COMMENTAIRES :

COMPTE DE RESULTATS

- Le résultat d'exploitation s'élève à 325 milliers de € contre 248 milliers de € en 2002.
- Le résultat net s'élève à 2.465 milliers de € contre 2.557 milliers de € en 2002.

Le montant de 2.465 milliers de € tient compte du versement d'un acompte sur dividende de CIMESCAUT MATERIAUX de 1.399 milliers de € contre 1.938 milliers de € en 2002, en diminution de 27,8 %, et d'un dividende de CARRIERES DU FOND DES VAULX de 998 milliers de € contre 993 milliers de € en 2002.

EFFECTIF MOYEN 2003 : 53 personnes dont

- personnel de direction : 2
- cadre : 1
- employés : 13
- ouvriers : 37

PARTICIPATIONS :

Les participations de la S.A. CIMESCAUT sont les suivantes :

- 99,96 % dans CIMESCAUT MATERIAUX S.A.
- 99,983 % dans CARRIERES DU FOND DES VAULX S.A.
- 40 % dans CARRIERES D'ANTOING S.A.
- 100,00 % dans DAVID MATERIAUX S.A.
- 30,15 % dans LA VELORIE S.A.
- 100,00 % dans G.T.P.R. S.A.S.
- 15,00 % dans B.D.S. S.A.S.

2. S.A. CIMESCAUT MATERIAUX

Rue du Coucou, 37
7640 ANTOING

T.V.A. n°BE 425 118 534

DATE DE CLOTURE : le 31 décembre

ACTIVITE : fabrication et commercialisation de concassés calcaires, de mélanges ternaires et de pierres à gabion

CAPITAL : 3.223 milliers de €

TAUX DE PARTICIPATION : 99,96 %

DONNEES FINANCIERES en milliers de €	AU 31.12.2003	AU 31.12.2002
Fonds propres	3.748	3.877
Total du bilan	12.470	12.433
Chiffre d'affaires	17.479	18.448
Amortissements	788	991
Résultat d'exploitation	2.399	3.445
Résultat net	1.271	1.857

COMMENTAIRES :

COMPTE DE RESULTATS :

- Le chiffre d'affaires a subi une diminution de 5,25 %, suite à une baisse des ventes de 7,69 % sur le marché français et de 5,74 % sur le marché belge et à une hausse des ventes de 2,18 % sur le marché hollandais.

- Les amortissements, effectués suivant les règles d'évaluation habituelles, sont en augmentation de 20,51 %. Cette augmentation résulte du programme d'investissement réalisé au cours de l'exercice 2003 relatif principalement à l'amélioration de l'expédition, à la réalisation de voiries internes et à l'installation d'un système de pulvérisation pour rabattre les poussières.
- Le cash flow s'élève à 2.125 milliers de € contre 2.873 milliers de € en 2002, en diminution de 26,04 %.

BILAN

- Un acompte sur dividende de 1.399 milliers de € a été versé à la S.A. CIMESCAUT en 2003.

EFFECTIF MOYEN 2003 : 38 personnes dont :

- personnel de direction : 1
- cadre : 1
- employés : 4
- ouvriers : 32

PARTICIPATIONS :

- 50 % dans MATERIAUX TRAITES DU HAINAUT S.A.
- 0,017 % dans CARRIERES DU FOND DES VAULX S.A.

3. S.A. CARRIERES D'ANTOING

*Rue du Coucou, 8
7640 ANTOING*

T.V.A. n°BE 422 813 991

DATE DE CLOTURE : le 31 décembre

ACTIVITE : exploitation de carrière

CAPITAL : 5.281 milliers de €

TAUX DE PARTICIPATION : 40 %

DONNEES FINANCIERES en milliers de €	AU 31.12.2003	AU 31.12.2002
Fonds propres	5.982	5.774
Total du bilan	13.690	13.913
Chiffre d'affaires	10.332	9.913
Amortissements	976	927
Résultat d'exploitation	478	-152
Résultat net	209	-330

COMMENTAIRES :

- L'activité de la carrière a été, en 2003, inférieure de 6,77 % à celle de 2002. Cette diminution provient de la diminution des fournitures à CIMESCAUT MATERIAUX de 8,12 % et de la diminution des livraisons à C.B.R. de 4,20 %.

- En février 2003, la S.A. CARRIERES D'ANTOING a demandé à la VILLE D'ANTOING l'introduction d'un Plan Communal d'Aménagement dérogatoire (+ ou - 54 ha) au plan de secteur pour permettre le stockage de terres de découverte pendant une période d'environ 30 ans dans une zone d'isolement entre la carrière et les habitations les plus proches de la ville d'Antoing.

Dans le but de connaître la position de la Région Wallonne quant à la procédure à suivre, soit l'introduction d'un P.C.A. soit la demande de modification partielle du plan de secteur, un dossier présentant le choix de procédure urbanistique adaptée en vue de la constitution d'un dispositif d'isolement sur le site dit « Trou de Billemont » a été réalisé en mars 2004.

- La demande de permis d'extraction pour des zones de 80 ha contiguës à la carrière actuelle, zones déjà reprises au plan de secteur en zone d'extraction, a été introduite en 2002. L'étude d'incidence a été réalisée au cours de l'exercice 2003 et déposée à la Ville d'Antoing début 2004.

Le permis devrait être obtenu au cours de l'année 2004.

EFFECTIF MOYEN 2003 : 37 personnes dont :

- personnel de direction : 0
- cadre : 1
- employé : 1
- ouvriers : 35

4. S.A. CARRIERES DU FOND DES VAULX

Rue du Fond des Vaulx

6920 WELLIN

T.V.A. n °BE 404 386 862

DATE DE CLOTURE : le 31 décembre

ACTIVITE : Exploitation de carrière, fabrication de concassés calcaires
Production et livraison de béton préparé.

CAPITAL : 450 milliers de €

TAUX DE PARTICIPATION : 100 %

DONNEES FINANCIERES en milliers de €	AU 31.12.2003	AU 31.12.2002
Fonds propres	3.632	2.506
Total du bilan	7.388	6.991
Chiffre d'affaires	9.207	9.001
Amortissements	709	844
Résultat d'exploitation	1.908	2.148
Résultat net	1.156	1.137

COMMENTAIRES :

- Le chiffre d'affaires 2003 s'est élevé à 9.207 milliers de € contre 9.001 milliers de € en 2002, en augmentation de 2,30 %
- Les ventes de concassés ont été supérieures de 3 % à celles de l'exercice précédent. Quant aux ventes de béton préparé, celles-ci ont baissé de 1 %.

- En 2003, la S.A. CARRIERES DU FOND DES VAULX a installé une centrale entièrement reconditionnée à LIBRAMONT (malaxeur de 1,5 m3). Celle-ci remplace la centrale située à ST-PIERRE dont le permis d'exploiter venait à échéance et dont le matériel ne permettait plus une exploitation rationnelle.
- En 2003, la S.A. CARRIERES DU FOND DES VAULX a fait l'acquisition de matériel de chargement pour la carrière (camion).
- En 2003, la S.A. CARRIERES DU FOND DES VAULX a également repris la participation des Frères MAHIN (50 %) au sein de la S.A.CONDROZ BETON située à ACHENES. La S.A. CARRIERES DU FOND DES VAULX possède donc cette société à part égale avec le GROUPE INTERBETON (50/50).

EFFECTIF MOYEN 2003 : 48 personnes dont :

- personnel de direction : 1
- cadres : 3
- employés : 5
- ouvriers : 39

PARTICIPATIONS :

50 % dans la S.A. CONDROZ BETON

5. S.A. LA VELORIE

*Rue du Coucou, 37
7640 ANTOING*

NON ASSUJETTIE A LA T.V.A.

DATE DE CLOTURE : le 31 décembre

ACTIVITE : société à portefeuille composé pour la majeure partie de parts de CIMESCAUT S.A. et pour le solde d'actions relatives au secteur de la construction

CAPITAL : 83 milliers de €

TAUX DE PARTICIPATION : 30,15 %

DONNEES FINANCIERES en milliers de €	AU 31.12.2003	AU 31.12.2002
Fonds propres	393	359
Total du bilan	431	435
Revenus de participation	60	58
Amortissements	-	-
Résultat d'exploitation	-3	-3
Résultat net	34	45

PARTICIPATIONS :

Aucune évolution n'est intervenue au sein du portefeuille de S.A. LA VELORIE.

Les deux participations principales sont :

- 7,36 % dans CIMESCAUT S.A.
- 1,06 % dans CARRIERES UNIES DU PORPHYRE S.A.

COMMENTAIRES :

Depuis la réforme à l'impôt des sociétés, comme aucune des participations de LA VELORIE n'atteint le seuil minimum, les dividendes perçus ne peuvent plus être déduits à titre de R.D.T. Le précompte sur la participation de CIMESCAUT ne peut donc plus être récupéré, celle-ci étant inférieure à 10 % et la valeur de celle-ci au bilan n'atteignant pas 1.200.000 €

Les revenus de participation se sont élevés à 60.000 € contre 58.000 € en 2002, soit + 3,4 %. Malgré cette augmentation, le résultat net de l'exercice enregistre une baisse de 25 % par rapport à l'exercice précédent.

6. S.A. MATERIAUX TRAITES DU HAINAUT

Rue du Coucou, 49 - BP 28

7640 ANTOING

T.V.A. n°BE 454 308 111

DATE DE CLOTURE : le 31 décembre

ACTIVITE : fabrication de mélanges ternaires.

CAPITAL SOUSCRIT : 877 milliers de €

CAPITAL NON APPELE : 93 milliers de €

CAPITAL LIBERE 784 milliers de €

POURCENTAGE D'INTERET : 50 % détenu par CIMESCAUT MATERIAUX

DONNEES FINANCIERES en milliers de €	AU 31.12.2003	AU 31.12.2002
Fonds propres	785	881
Total du bilan	1.876	2.039
Chiffre d'affaires	4.005	4.533
Amortissements	156	177
Bénéfice/Perte d'exploitation	-1	-68
Résultat net	-1	-67

COMMENTAIRES :

- Malgré la baisse du chiffre d'affaires de 11,65 %, la valeur ajoutée brute (286.407 €) reste constante par rapport à l'exercice 2002 (287.249 €) du fait principal d'une meilleure gestion des approvisionnements et des frais généraux.

En outre, les frais de personnel sont en diminution par rapport à l'exercice précédent

(-38.465 €).

- En fonction des dispositions de l'article 96,6 ° du code des sociétés, la société accuse à l'issue de cet exercice une perte cumulée reportée de 67.942 € Il a été décidé de ne pas modifier les règles d'évaluation établies antérieurement étant donné que la société a quasi retrouvé l'équilibre en 2003, ainsi qu'il était prévu dans le rapport de gestion sur l'exercice 2002.

EFFECTIF MOYEN 2003 : 2 personnes

- personnel de direction : 0
- cadres : 0
- employés : 0
- ouvriers : 2

7. S.A. DAVID P. MATERIAUX

Rue des Jardins, 28 - BP 174

F-62300 LENS

T.V.A. n °FR 163682001-35

DATE DE CLOTURE : le 31 décembre

ACTIVITE : négoce en France de sables, de graviers, de produits de gros oeuvre pour le bâtiment et produits de parachèvement.

CAPITAL : 258 milliers de €

TAUX DE PARTICIPATION : 100,00 %

DONNEES FINANCIERES en milliers de €	AU 31.12.2003	AU 31.12.2002
Fonds propres	873	948
Total du bilan	2.121	2.264
Chiffre d'affaires	5.198	5.075
Amortissements	16	36
Résultat d'exploitation	-61	-296
Résultat net	-76	-295

COMMENTAIRES :

- En date du 10/03/2003, la S.A. CIMESCAUT a racheté la participation détenue par le GROUPE DE HOOP dans la S.A. DAVID pour un montant de 400.000 € La S.A. CIMESCAUT contrôle donc actuellement cette société à 100 %.

- Le chiffre d'affaires de la S.A. DAVID a subi une hausse de 2,71 % par rapport à 2002. Les deux activités principales de la S.A. DAVID, négoce de matériaux et négoce de granulats, ont évolué de manière différente. Si le négoce de matériaux a enregistré une hausse de 4,9 %, l'activité négoce de granulats est restée stable.

- Le plan de réorganisation de la société, qui a été mis en application, a porté ses fruits puisque avec un chiffre d'affaires en hausse de 2,71 %, le résultat d'exploitation est passé de -296.000 € à -61.000 €. Les mesures qui ont été prises visaient l'amélioration de l'organisation administrative et de la procédure d'achat.

- En poursuivant cette politique, le résultat d'exploitation devrait être en positif en 2004.

EFFECTIF MOYEN 2003 : 18 personnes dont :

- personnel de direction : 0
- cadres : 0
- employés : 10
- ouvriers : 8

8. S.A.S GRANULATS DU TOURNAISIS PICARDIE

Z.I. du Port à Moru

F-60700 PONTPOINT

T.V.A. n °FR 384296539-75

DATE DE CLOTURE : le 31 décembre

ACTIVITE : négoce de concassés en France (Picardie, Oise et Somme) (réception, stockage et vente)

CAPITAL : 76 milliers de €

TAUX DE PARTICIPATION : 100 %

DONNEES FINANCIERES en milliers de €	Au 31.12.2003	AU 31.12.2002
Fonds propres	-1.213	-491
Total du bilan	2.049	1.249
Chiffre d'affaires	5.430	3.848
Amortissements	92	56
Résultat d'exploitation	-589	-512
Résultat net	-722	-576

COMMENTAIRES :

- Le chiffre d'affaire s'élève à 5.430 milliers de € contre 3.848 milliers de € en 2002, en hausse de 41 %.

- Le résultat d'exploitation s'élève à –589 milliers de € contre –512 milliers de € en 2002.
- Le résultat net enregistre une perte de 722 milliers de € et ce suite à la prise en charge exceptionnelle d'un montant de 263.065 € correspondant à des frais de restructuration.
- A fin décembre 2003, la S.A. CIMESCAUT est devenu propriétaire à 100 % de cette société.

EFFECTIF MOYEN 2003 : 10 personnes dont :

- personnel de direction : 2
- cadres : 0
- employés : 5
- ouvriers : 3

PARTICIPATIONS :

85 % dans la S.A.S. B.D.S.

9. S.A.S BETON DU SANTERRE

Z.I. du Port à Moru

F-60700 PONTPOINT

T.V.A. n°FR 42441802709

DATE DE CLOTURE : le 31 décembre

ACTIVITE : production et livraison de béton préparé

CAPITAL : 75 milliers de €

TAUX DE PARTICIPATION : 15 %

DONNEES FINANCIERES en milliers de €	AU 31.12.2003	AU 31.12.2002
Fonds propres	-416	-51
Total du bilan	429	29
Chiffre d'affaires	647	0
Amortissements	19	2
Résultat d'exploitation	-337	-125
Résultat net	-364	-126

COMMENTAIRES :

- La S.A.S. B.D.S. a été créée en 2002 et était détenue à concurrence de 85 % par la S.A.S. G.T.P.R. et à concurrence de 15 % par deux actionnaires.

Fin décembre 2003, la S.A. CIMESCAUT a fait l'acquisition des parts détenues par les deux actionnaires et détient 15 % de la société.

- L'activité de cette société n'a démarré qu'en avril 2003.
- L'exercice 2003 se clôture par une perte nette de 364 milliers de €
- Une centrale à béton d'un montant total de 398.148,40 € a été prise en location pour une durée de 84 mois. La location de cette dernière est payée mensuellement.
- Les frais d'installation de la centrale, cabine électrique comprise, se sont élevés à 200.029,00 €

EFFECTIF MOYEN 2003 : 4 personnes dont :

- personnel de direction : 0
- cadres : 0
- employés : 3
- ouvriers : 1

10.CONDROZ BETON

Gulledelle, 94

1200 BRUXELLES

T.V.A. n °BE 446 041 929

DATE DE CLOTURE : le 31 décembre

ACTIVITE : production et livraison de béton préparé

CAPITAL : 124 milliers de €

TAUX DE PARTICIPATION : 50 %

DONNEES FINANCIERES en milliers de €	AU 31.12.2003	AU 31.12.2002
Fonds propres	49	114
Total du bilan	540	660
Chiffre d'affaires	1.644	1.533
Amortissements	4	5
Résultat d'exploitation	-66	22
Résultat net	-65	27

COMMENTAIRES :

- Le chiffre d'affaires est en augmentation par rapport à 2002, passant de 1.532.500 € à 1.643.800 €
- Les autres produits d'exploitation s'élèvent à 58.500 € en forte diminution par rapport à l'année 2002 qui comprenait des régularisations d'exercices antérieurs pour 51.700 €
- Le coût des ventes et des prestations atteint 1.768.200 € contre 1.622.300 € lors de l'exercice précédent, soit une augmentation de 9 % provenant principalement des coûts de matières et des biens et services divers.
- Les rémunérations s'élèvent à 141.400 € en diminution de 1000 € par rapport à 2002.
- L'exercice se clôture par une perte de 64.500 € contre un bénéfice de 26.700 € l'an dernier.
- En application des articles 95 et 96 du Code des Sociétés, les règles d'évaluation, qui sont d'application, n'ont pas été modifiées. Les perspectives futures de la société ne justifient pas de modification des règles comptables.

EFFECTIF MOYEN 2003 : 3 personnes dont :

- personnel de direction : 0
- cadres : 0
- employés : 0
- ouvriers : 3

H. RESSOURCES HUMAINES

L'effectif moyen du groupe a été de 176 personnes, ce chiffre incluant le personnel de CIMESCAUT, CIMESCAUT MATERIAUX, DAVID MATERIAUX, MATERIAUX TRAITES DU HAINAUT, CARRIERES DU FOND DES VAULX, GRANULATS DU TOURNAISIS PICARDIE, BETON DU SANTERRE et CONDROZ BETON.

Aucun fait saillant n'est survenu dans la vie sociale du groupe au cours de l'exercice.

Le Conseil d'Administration tient à remercier l'ensemble du personnel pour son travail, accompli toujours avec dynamisme et esprit d'initiative.

I. PERSPECTIVES 2004

Les incertitudes économiques actuelles sont telles qu'il faut aborder l'année 2004 avec prudence.

Une légère baisse des ventes sur les quatre marchés où notre groupe est présent est prévisible. En effet, la concurrence s'intensifie de plus en plus, particulièrement avec des matériaux en provenance d'Allemagne où la crise dans le secteur de la construction perdure.

La **S.A. CIMESCAUT** continuera à effectuer des prestations administratives et techniques pour ses filiales.

Concernant la **S.A. CIMESCAUT MATERIAUX**, l'évolution prévue sera similaire à ce qui a été dit ci-avant. De plus, les marchés changeant, une adaptation de l'outil, principalement concernant les Pays-Bas, sera étudiée.

Le volume de production de la **S.A. CARRIERES D'ANTOING** de 2004 devrait être en légère diminution par rapport à 2003.

Par contre, l'activité de la **S.A. CARRIERES DU FOND DES VAULX** devrait être similaire à celle de 2003, le début des travaux de réfection de l'autoroute E411 devant compenser la diminution envisagée sur les autres marchés.

En ce qui concerne la **S.A. MATERIAUX TRAITES DU HAINAUT**, le volume fabriqué de graves traitées devrait être supérieur à celui réalisé en 2003, de nouveaux marchés étant en effet envisagés.

L'enseigne commerciale C.V.G., Cimescaut Vente Granulats, créée via la **S.A. DAVID**

MATERIAUX, sera opérationnelle début 2004. Le but de la mise en place de cette organisation est d'accroître la part de granulats de CIMESCAUT MATERIAUX commercialisé par DAVID.

Un objectif de doublement du volume granulat réalisé en 2003 a été fixé.

Concernant l'activité négoce de matériaux, l'objectif est de maintenir le même chiffre d'affaires en continuant la rationalisation des dépôts.

En ce qui concerne la **S.A.S. G.T.P.R.**, suite à la restructuration entamée en début d'année et à la réorganisation de la gestion administrative et commerciale qui est réalisée par notre filiale du nord de la France, S.A. DAVID MATERIAUX, ses résultats devraient être à l'équilibre.

En ce qui concerne le **S.A.S. B.D.S.**, la réduction de son effectif a été réalisée dans le but de réduire les coûts d'exploitation.

Quant à la **S.A. CONDROZ BETON**, en accord avec notre partenaire INTERBETON, afin de retrouver une rentabilité, diverses mesures seront prises, en particulier le remplacement de l'outil obsolète afin d'accroître la productivité et une analyse approfondie des prix des matières premières.

L'exercice 2004 ne sera plus grevé de frais de restructuration et la réorganisation réalisée au sein de nos filiales de commercialisation en France devrait porter ses fruits.

J. CORPORATE GOVERNANCE

1. FONCTIONNEMENT DU CONSEIL D'ADMINISTRATION

Le Conseil d'Administration se tient à intervalles réguliers, au minimum 4 fois par an et se réunit aussi souvent que l'intérêt de la société l'exige.

Au cours de l'exercice 2003, il a tenu 5 réunions.

Le Conseil d'Administration assure le contrôle de la situation financière de la société. Il arrête les comptes semestriels et annuels de la société et les comptes consolidés.

Le Conseil d'Administration a pour tâche, sur proposition de la direction, d'arrêter les objectifs stratégiques de la société et le plan opérationnel, de nommer le management et de mettre en place les structures qui doivent permettre de réaliser ces objectifs, de veiller à la mise en oeuvre du plan opérationnel et au contrôle de la société et de fournir les explications nécessaires aux associés.

Il est compétent pour toute décision excédant la gestion journalière, pour tout projet de développement, de réorganisation ou de restructuration. Il approuve les moyens à mettre en oeuvre en vue d'atteindre les objectifs.

Le Conseil d'Administration est composé de trois membres au moins, associés ou non, nommés pour un terme qui ne peut excéder six ans, par l'assemblée générale des actionnaires et toujours révocables par elle. Les administrateurs sortants sont rééligibles.

La gestion quotidienne des affaires de la société est assurée par l'Administrateur-Délégué.

Les tantièmes versés aux administrateurs correspondent à 7,5 % du dividende après mise en réserve.

Deux administrateurs exécutifs bénéficient d'un contrat d'emploi.

2. POLITIQUE DU DIVIDENDE

Malgré les résultats d'exploitation en forte diminution de 34,34 %, le Conseil a décidé de maintenir le dividende net à 6,90 €

3. COMPOSITION DU CONSEIL D'ADMINISTRATION

Le Conseil d'Administration est composé de 9 administrateurs : 3 exerçant une fonction de direction au sein de la société, 5 représentants de sociétés actionnaires ou actionnaires et 1 indépendant (**).

NOM, PRENOM DE L'ADMINISTRATEUR	TITRE	SOCIETE REPRESENTEE	DEBUT DE MANDAT	FIN DE MANDAT
BERTRAND Olivier(1)	Président Admin. Délégué	S.A. CIMESCAUT S.A. CIMESCAUT MATERIAUX	24/04/2001	04/2007
BATAILLE Henry (4)	Administrateur		25/04/2000	04/2006
BERTRAND Marie-Claire (4)	Administrateur		24/04/2001	04/2007
BERTRAND Paul (1)	Secrétaire Général Administrateur Directeur	SA CIMESCAUT SA CIMESCAUT MATERIAUX	29/04/2003	04/2009
BERTRAND Pierre (1)	Directeur Commercial Administrateur Directeur	SA CIMESCAUT SA CIMESCAUT MATERIAUX	27/04/1993	04/2005
S.P.R.L. COBBAUT- FORMATION-CONSEIL, représentée par COBBAUT Robert (3)	Administrateur		29/04/2003	04/2009
DE BELLEFROID Paul (2)	Administrateur	S.A. C.B.R.	29/04/2003	04/2009
GHINS Bernard (2)	Administrateur	S.A. C.B.R.	28/04/1998	04/2004
S.A. NIFRAC FINANCES représentée par RAPPAZ Gustave (2)	Administrateur	S.A. NIFRAC FINANCES	24/04/2001	04/2007

(1) exerçant une fonction de direction dans la société

(2) représentant une société actionnaire

(3) indépendants **

(4) représentant des actionnaires

(**) La Commission belge du Corporate Governance est d'avis qu'un administrateur peut être considéré comme indépendant lorsque :

- il ne fait pas partie de la direction, ni des organes de gestion, ni de la direction des sociétés liées (filiales, etc, ...); et n'a pas non plus effectué une des fonctions susmentionnées au cours de l'année écoulée;
- il n'a pas de lien de parenté avec un administrateur exécutif pouvant influencer son jugement indépendant;
- il ne fait pas partie de la direction, ni du conseil d'administration d'un des actionnaires dominants; il n'est pas non plus élu sur proposition des actionnaires dominants et n'a aucune relation d'affaires, financière ou autre avec eux;
- il ne fournit ni des biens ni des services qui soient de nature à influencer son jugement; ceci vaut également pour les membres de la société professionnelle dont le conseiller ou consultant fait partie;

- il n'entretient aucune relation avec la société qui soit de nature, selon le jugement du conseil d'administration, à influencer l'autonomie de son pouvoir de jugement; la rémunération qu'il perçoit ainsi que la détention limitée d'actions ne sont pas considérées comme ayant une telle influence.

4. CURRICULUM VITAE DES ADMINISTRATEURS

◆ BERTRAND Olivier

Président et Administrateur-Délégué de la S.A. CIMESCAUT depuis le 16/07/1959.

Président et Administrateur-Délégué de la S.A.CIMESCAUT MATERIAUX depuis le 12/01/1984.

Administrateur-Délégué de la S.A.CARRIERES D'ANTOING et de la S.A. LA VELORIE.

Président du Conseil d'Administration de la S.A M.T.H.

Président et Administrateur de CARRIERES DU FOND DES VAULX

Administrateur de DAVID MATERIAUX.

◆ BATAILLE Henry

Administrateur de CIMESCAUT et CIMESCAUT MATERIAUX.

◆ BERTRAND Marie-Claire

Administrateur de CIMESCAUT et de CIMESCAUT MATERIAUX depuis 2001.

◆ BERTRAND Paul

Directeur Administratif et Financier de la S.A. CIMESCAUT.

Administrateur de CIMESCAUT et CIMESCAUT MATERIAUX depuis 1985.

Administrateur de CARRIERES D'ANTOING, CARRIERES DU FOND DES VAULX, DAVID MATERIAUX, M.T.H. et LA VELORIE.

◆ BERTRAND Pierre

Directeur Commercial de la S.A. CIMESCAUT MATERIAUX.

Administrateur de CIMESCAUT et CIMESCAUT MATERIAUX depuis 1991

Administrateur de CARRIERES DU FOND DES VAULX, DAVID MATERIAUX, M.T.H. et LA VELORIE.

◆ SPRL COBBAUT-FORMATION-CONSEIL représentée par COBBAUT Robert

Professeur à l'Université Catholique de Louvain, Institut d'Administration et de Gestion.

Membre du Comité exécutif de l'Association Belge des Analystes Financiers.

Administrateur : NIVELINVEST et S.D.O.

◆ de Bellefroid Paul

Du 1^{er} janvier 2000 au 1^{er} mars 2002, Monsieur Paul de Bellefroid est Directeur du département Etudes et Stratégie de la région Europe de l'Ouest auprès de HEILDELBERG CEMENT GROUP – S.A. CIMENTERIES C.B.R.

Depuis le 1^{er} mars 2002, Monsieur Paul de Bellefroid est Directeur Général en charge du béton prêt à l'emploi et des agrégats pour la Belgique et activités agrégats pour les Pays-Bas.

Il a été nommé administrateur des S.A. CIMESCAUT et S.A. CIMESCAUT MATERIAUX le 30 avril 2002.

Outre sa fonction d'administrateur de CIMESCAUT, il est administrateur de LEMAY, GRALEX et GRANOR.

◆ GHINS Bernard

Bernard GHINS a rejoint le Groupe CBR en 1993. Il est actuellement General Manager CEM BENE.

◆ S.A. NIFRAC FINANCES

Holding luxembourgeois gestionnaire de participations financières.

COMPTES CONSOLIDES

A. COMMENTAIRES

Il est à noter que les pourcentages détenus par la S.A. CIMESCAUT dans les sociétés suivantes ayant été modifiés au cours de l'exercice, le périmètre de consolidation a été changé :

- La participation dans la S.A. DAVID est passée de 50 % à 100 %, ce qui a entraîné que cette société est maintenant prise consolidée suivant la méthode d'intégration globale alors qu'auparavant elle l'était suivant la méthode d'intégration proportionnelle
- La participation dans la S.A.S. G.T.P.R. est passée de 60 % à 100 %, ce qui a entraîné que cette société est consolidée suivant la méthode d'intégration globale avec prise en charge de la part des tiers
- Prise de participation dans la S.A.S. B.D.S. de 15 %, 85 % étant dans l'actif de G.T.P.R.. Cette société est entrée pour la première fois dans le périmètre de consolidation suivant la méthode d'intégration globale.

Elle entre avec les pertes consolidées cumulées de 344.802 €

Il faut également tenir compte de la prise de participation par la S.A. CARRIERES DU FOND DES VAULX de 50 % dans la S.A. CONDROZ BETON.

Certains comptes du bilan et du compte de résultats en subissent l'impact de manière différente.

Les comptes ayant subi le plus d'impact de cette variation du périmètre de consolidation sont repris dans l'analyse des différents postes du bilan.

1. BILAN

ACTIF

a) Ecart de consolidation

Au 31.12.2003, ils s'élèvent à 11.394.918 € contre 11.793.138 € au 31 décembre 2002.

b) Immobilisations corporelles

Ces immobilisations s'élèvent à 9.629.450 € En 2003, le montant des investissements

consolidés s'est élevé à 2.495.309 € et le montant des amortissements consolidés s'est monté à 1.822.931 €

c) Immobilisations financières

Ces immobilisations s'élèvent à 2.736.843 € dont un montant de 2.402.644 € représente la participation dans CARRIERES D'ANTOING S.A., société mise en équivalence.

d) Stocks

La valeur des stocks au terme de l'exercice 2003 s'élève à 3.517.298 € contre 2.866.000 € en 2002.

Cette augmentation des stocks est due à l'influence de la variation du périmètre de consolidation. Elle provient notamment de l'augmentation des stocks de la S.A. DAVID pour 289.568 € de l'augmentation des stocks de la S.A. CIMESCAUT MATERIAUX pour 104.859 € et de l'augmentation des stocks de la S.A. CARRIERES DU FOND DES VAULX pour 135.252 €

e) Créances à un an au plus

Le montant de ces créances au 31 décembre 2003 s'élève à 8.002.714 € contre 7.323.988 € en 2002, en augmentation de 678.726 €. A périmètre constant, le montant des créances à un an au plus se serait monté à 7.135.654 €

L'augmentation due à la variation du périmètre de consolidation est de 866.416 € et se décompose comme suit : 503.762 € venant de la S.A. DAVID, 230.230 € venant de CONDROZ BETON et 58.137 € venant de B.D.S.

PASSIF

a) Provisions pour risques et charges

Elles s'élèvent à 659.564 € contre 273.114 € en 2002, soit en augmentation de 386.450 €. Un montant exceptionnel de 204.000 € correspond à la provision pour la restructuration de la S.A.S. G.T.P.R. et le solde correspond à la provision pour prépensions.

b) Dettes à plus d'un an

Elles s'élèvent à 11.822.660 € contre 12.707.089 € en 2002 et se décomposent comme suit :

- 8.580.883 € correspondant au solde de l'emprunt de 12.394.676,24 € contracté en 1998 par CIMESCAUT au taux de 4,72 % pour une durée de 11 ans afin de financer l'achat de la S.A. CARRIERES DU FOND DES VAULX
- 1.585.000 € correspondant au solde de l'emprunt contracté le 29/05/2002 par la S.A. CARRIERES DU FOND DES VAULX au taux de 5,85 % pour financer l'achat de la centrale à béton et du laboratoire de WELLIN.
- 750.000 € correspondant au solde de l'emprunt contracté le 29/04/2002 par la S.A. CIMESCAUT MATERIAUX au taux de 5,27 % pour une durée de 5 ans afin de financer la réalisation de voiries et la modernisation de l'expédition camions et fer.
- 55.713 € correspondent à des dettes location financement de la S.A. CIMESCAUT MATERIAUX
- 702.987 € correspondent à des dettes location financement de la S.A. CARRIERES DU FOND DES VAULX pour du matériel de transport et de chargement pour la carrière
- 148.076 € correspondent au crédit investissement contracté par la S.A.S. B.D.S. pour l'installation de la centrale à béton

f) Dettes à un an au plus

Les dettes à un an au plus se montent à 8.226.365 € contre 6.684.331 € en 2002, en augmentation de 1.542.034 € et consistent en :

* dettes à plus d'un an échéant dans l'année : 1.987.667 € se décomposant comme suit :

- une quatrième tranche de l'emprunt de 12.394.676,24 € contracté par la S.A. CIMESCAUT pour 953.448 €
- une troisième tranche de l'emprunt de 1.250.000 € contracté par la S.A. CIMESCAUT MATERIAUX pour 250.000 €
- une dette de location financement contractée par la S.A. CIMESCAUT MATERIAUX pour 112.818 €
- une dette location financement contractée par la S.A. CARRIERES DU FOND DES VAULX pour 671.400 €

* dettes commerciales : 4.350.970 € contre 3.385.055 € en 2002.

A périmètre constant, elles auraient été de 3.380.223 €

440.304 €proviennent de la S.A. DAVID, 399.379 €proviennent de B.D.S et 131.064 €
proviennent de CONDROZ BETON.

* dettes fiscales et salariales : 1.609.000 €contre 1.397.251 €en 2002.

A périmètre constant, elles auraient été de 1.033.000 €

2. COMPTES DE RESULTATS

Le **Bénéfice consolidé de l'exercice 2003** est de 647.199 €à comparer à 1.894.810 €en 2002,
en diminution de 1.247.611 €soit moins 65,84 %.

La part du groupe dans le résultat connaît une diminution de 70,23 %; elle est de 622.934 €en
2003 contre 2.092.927 €en 2002. A périmètre constant, elle aurait été de 1.623.144 €

Les postes principaux du compte de résultats consolidés se comparent comme suit à ceux de
2002 :

- a) Les **ventes et prestations** s'élèvent en 2003 à 38.394.550 €contre 35.403.550 €en 2002.
- b) Le **Chiffre d'affaires** s'élève en 2003 à 38.204.719 €contre 34.530.053 €en 2002, soit une
augmentation de 10,64 %.
- c) Les **Amortissements et réductions de valeur** sur immobilisations corporelles et
incorporelles sont de 1.822.924 €contre 1.986.320 €en 2002, soit moins 8,22 %.
Pour rappel, cette dotation d'amortissement ne comprend pas l'amortissement sur écart de
consolidation qui s'élève à 490.091 €et qui figure dans les charges d'exploitation au point
"I. Amortissement écarts de consolidation".

- d) En ce qui concerne le poste **Réduction de valeur sur stocks, sur commandes en cours d'exécution et sur créances commerciales**, une dotation d'un montant de 13.293 € a été réalisée en 2003 contre une reprise de 9.594 € en 2002. Cette dotation de 13.293 € se décompose comme suit : 3.225 € correspondent à une dotation de réduction de valeur sur créances commerciales auprès de CARRIERES DU FOND DES VAUX et 9.461 € correspondent à une dotation chez CIMESCAUT MATERIAUX.
- e) Le montant des **utilisations et reprises des provisions pour risques et charges** se monte à 295.406 € contre 88.875 € en 2002. Dans ce montant de 295.406 € est comprise la provision constituée pour la restructuration de GTPR de 204.000 €
- f) Le **Bénéfice d'exploitation** est de 3.149.737 € en 2003 contre 4.797.121 € en 2002, en diminution de 1.647.384 € par rapport à 2002.
A périmètre constant, il aurait été de 3.554.108 €
- g) Les **Charges financières** nettes des produits financiers de l'année 2003 s'élèvent à 792.555 € contre 720.996 € en 2002 dont 487.688,54 € proviennent des intérêts sur l'emprunt contracté pour l'achat de la S.A. CARRIERES DU FOND DES VAUX, 170.298,44 € représentent les charges financières de la S.A. CARRIERES DU FOND DES VAUX concernant l'investissement de la centrale à béton et du matériel roulant acquis pour la carrière et 73.774,14 € concernent les charges financières relatives aux investissements de modernisation des installations de chargement de la S.A. CIMESCAUT MATERIAUX.
- h) Les **Résultats exceptionnels** se montent en 2003 à 303.234 € contre 92.070 € en 2002 suite à la prise en charge exceptionnelle des goodwill de G.T.P.R. et B.D.S. qui se sont montés respectivement à 226.905 € et 30.150 €
- i) Le montant total des **Impôts** à charge de l'exercice s'élève à 1.527.086 € contre 2.090.104 € en 2002, en diminution de 563.018 €

1. Bilan consolidé après répartition en milliers d'€

ACTIF	2003	2002
ACTIFS IMMOBILISES	23.850	23.423
I, Frais d'établissement	0	0
II Immobilisations incorporelles	89	78
III Écarts de consolidation <i>positifs</i>	11.395	11.793
IV. Immobilisations corporelles	9.629	8.827
A. Terrains et constructions	3.163	2.870
B. Installations, machines et outillage	4.816	4.257
C. Mobilier et matériel roulant	563	564
D. Location-financement et droits similaires	1.083	1.120
E. Autres immobilisations corporelles	0	0
F. Immobilisations en cours et acomptes versés	4	16
IV. Immobilisations financières	2.737	2.725
A. Sociétés mises en équivalence	2.403	2.330
1. Participations	2.403	2.310
2. Créances	0	20
B. Autres entreprises	334	395
1. Participations, actions et parts	318	318
2. Créances	16	77
ACTIFS CIRCULANTS	15.425	14.681
VI. Créances à plus d'un an	0	0
A. Créances commerciales	0	0
B. Autres créances	0	0
C. Impôts différés	0	0
VII. Stocks et commandes en cours d'exécution	3.518	2.866
A. Stocks	3.518	2.866
1. Approvisionnements	2.211	1.765
2. En-cours de fabrication	0	0
3. Produits finis	728	793
4. Marchandises	579	308
5. Immeubles destinés à la vente	0	0
6. Acomptes versés	0	0
B. Commandes en cours d'exécution	0	0
VIII. Créances à un an au plus	8.003	7.324
A. Créances commerciales	6.938	6.026
B. Autres créances	1.065	1.298
IX. Placement de trésorerie	799	1.471
A. Actions propres	172	172
B. Autres placements	627	1.299
X. Valeurs disponibles	3.040	2.952
XI. Comptes de régularisation	65	68
TOTAL DE L'ACTIF	39.275	38.104

PASSIF	2003	2002
CAPITAUX PROPRES	17.596	17.573
I. Capital	4.958	4.958
A. Capital souscrit	4.958	4.958
B. Capital non appelé	0	0
II. Primes d'émission	0	0
III. Plus-values de réévaluation	0	0
IV. Réserves consolidées	12.065	12.111
V. Écarts de consolidation <i>négatifs</i>	590	517
Vbis. Imputation des écarts de consolidation <i>positifs</i>	0	0
VI. Écarts de conversion	-17	-17
VII. Subsidés en capital	0	4
INTÉRÊTS DE TIERS	276	85
VIII. Intérêts de tiers	276	85
PROVISIONS ET IMPÔTS DIFFERES	750	391
VII. A. Provisions pour risques et charges	660	271
1. Pensions et obligations similaires	626	252
2. Charges fiscales	0	0
3. Grosses réparations et gros entretiens	0	0
4. Autres risques et charges	34	19
B. Impôts différés et latences fiscales	90	120
DETTES	20.653	20.055
IX. Dettes à plus d'un an	11.823	12.707
A. Dettes financières	11.823	12.707
1. Emprunt subordonnés	0	0
2. Emprunts obligataires non subordonnés	0	0
3. Dette de location-financement et assimilées	759	943
4. Établissements de crédit	11.064	11.764
5. Autres emprunts	0	0
B. Dettes commerciales	0	0
1. Fournisseurs	0	0
2. Effets à payer	0	0
C. Acomptes reçus sur commandes	0	0
D. Autres dettes	0	0
XI. Dettes à un an au plus	8.799	7.257
A. Dettes à plus d'un an échéant dans l'année	1.988	1.815
B. Dettes financières	112	19
1. Établissement de crédit	112	19
2. Autres emprunts	0	0
C. Dettes commerciales	4.351	3.385
1. Fournisseurs	4.351	3.385
2. Effets à payer	0	0
D. Acomptes reçus sur commandes	0	0
E. Dettes fiscales, salariales et sociales	1.608	1.397
1. Impôts	539	307
2. Rémunérations et charges sociales	1.069	1.090
F. Autres dettes	740	641
X. Comptes de régularisation	31	91
TOTAL DU PASSIF	39.275	38.104

2. Compte de résultats consolidé en milliers d'€

	2003	2002
I. Ventes et prestations	38.395	35.404
A. Chiffre d'affaires	38.205	34.530
B. Variation des en-cours de fabrication, des produits finis et des commandes en cours d'exécution (augmentation +; réduction -)	-65	323
C. Production immobilisée	63	176
D. Autres produits d'exploitation	192	375
II. Coût des ventes et des prestations	-35.245	-30.607
A. Approvisionnements et marchandises	14.898	13.041
1. Achats	15.281	12.561
2. Variation des stocks (augmentation +, réduction -)	-383	480
B. Services et biens divers	9.449	7.330
C. Rémunérations, charges sociales et pensions	7.592	7.150
D. Amortissements et réductions de valeur sur frais d'établissement, sur immobilisation incorporelles et corporelles	1.822	1.986
E. Réductions de valeur sur stocks, sur commandes en cours d'exécution et sur créances commerciales (dotations =; reprises -)	13	-10
F. Provisions pour risques et charges (dotations +; utilisations et reprises -)	296	89
G. Autres charges d'exploitation	685	549
H. Charges d'exploitation portées à l'actif au titre de frais de restructuration	0	0
Amortissements sur écarts de consolidation positifs	490	472
III. Bénéfice d'exploitation	3.150	4.797
Perte d'exploitation	0	0
IV. Produits financiers	201	158
A. Produits des immobilisations financières	9	0
B. Produits des actifs circulants	121	81
C. Autres produits financiers	71	77
V. Charges financières	-994	-879
A. Charges des dettes	797	663
B. Amortissements sur écarts de consolidation positifs	0	0
C. Réductions de valeur sur actifs circulants autres que ceux visés sub. II. E	0	0
D. Autres charges financières	197	216
VI. Bénéfice courant avant impôts	2.357	4.076
Perte courante avant impôts	0	0

	2003	2002
VII. Produits exceptionnels	223	140
A. Reprises d'amortis. Et de réduct. De val. S. immob. incorporelles et corporelles	223	55
	0	0
B. Reprises d'amortissements sur écarts de consolidation	0	0
C. Reprise de réduction de valeur sur immobilisations financières	0	24
D. Reprise de provisions pour risques et charges exceptionnels	0	0
E. Plus-values sur réalisation d'actifs immobilisés	0	0
F. Autres produits exceptionnels	0	61
VIII. Charges exceptionnelles	-529	-48
A. Amortissements et réductions de valeur except. sur frais d'établ., sur immob. Incorp et corp	60	0
B. Amortissements except. Sur écarts de consolidation positifs	0	0
C. Réductions de valeur sur immob. Financières	0	10
D. Provisions pour risques et charges exceptionnels (dotations +, utilisations -)	0	0
E. Moins-value sur réalisation d'actifs immobilisés	0	0
F. Autres charges exceptionnelles	212	38
G. Charges exceptionnelles portées à l'actif au titre de frais de restructuration	0	0
H. Prise en résultats d'écarts de consolidations négatifs	257	0
IX. Bénéfice de l'exercice avant impôts	2.051	4.168
Perte de l'exercice avant impôts	0	0
X A. Prélèvements sur les impôts différés et latences fiscales	30	30
B. Transfert aux impôts différés et latences fiscales	0	-82
XI. Impôts sur le résultat	-1.527	-2.090
A. Impôts	-1.552	-2.148
B. Régularisations d'impôts et reprises de provisions fiscales	25	58
XII. Bénéfice de l'exercice	554	2.026
Perte de l'exercice		
XIII. Quote-part dans le résultat des sociétés mises en équivalence	93	-132
A. Résultats en bénéfice	93	0
B. Résultats en perte	0	-132
XIV. Bénéfice consolidé	647	1.894
Perte consolidée	0	0
A. Part des tiers	24	-198
B. Part du groupe	623	2093

D. ANNEXES

I. CRITERES DE CONSOLIDATION

1) Périmètre de consolidation

Sont prises en considération pour l'établissement des comptes consolidés, uniquement les entreprises liées et les entreprises avec lien de participation pour autant que la participation détenue confère, en droit ou en fait, un pouvoir de décision ou une participation aux décisions relatives à la gestion et à la politique financière.

2) Méthodes utilisées pour la consolidation

a) Intégration globale

La méthode de consolidation par intégration globale est retenue dans les cas où l'une au moins des conditions suivantes est réunie :

détention de plus de 50 % du capital ou contrôle de fait.

Elle consiste à incorporer dans les comptes de la société-mère chaque élément d'actif et de passif du patrimoine de la filiale concernée, en substitution de la valeur d'inventaire de la participation. Elle conduit, le cas échéant, à constater une différence de consolidation et à dégager la part des tiers minoritaires.

De même, les postes du compte de résultats de la filiale sont cumulés avec ceux de la société-mère et le résultat de l'exercice des sociétés consolidées est réparti en part de la société-mère et en part des tiers. Les comptes et opérations réciproques sont éliminés.

b) Intégration proportionnelle

Cette méthode est appliquée dans les cas de sociétés détenues et gérées conjointement par un nombre limité d'actionnaires.

Elle consiste à incorporer, en substitution de la valeur d'inventaire de la participation dans les comptes de la société-mère, la part, proportionnelle au degré de participation, de chacun des éléments de l'actif et du passif de la filiale concernée. Elle conduit à dégager une différence de consolidation.

L'intégration des résultats porte seulement sur une partie de chacun des éléments du compte de résultats, calculée suivant le même degré de participation.

Les comptes et opérations réciproques sont éliminés proportionnellement à la participation détenue par la société-mère.

c) Mise en équivalence

Cette méthode est utilisée pour les entreprises associées, c'est-à-dire les entreprises dans lesquelles l'entreprise mère exerce une influence notable sur l'orientation de la gestion.

Les actifs et passifs de la société mise en équivalence ne sont pas intégrés dans chaque rubrique du bilan consolidé. Mais le compte "Participations" de la société consolidante est retraité dans les états financiers consolidés, pour tenir compte des variations de sa part dans l'actif net de la société mise en équivalence.

Le compte de résultats consolidés enregistre, en lieu et place des dividendes perçus, la part du Groupe dans les résultats réalisés par la société mise en équivalence.

3) Principes comptables

a) Retraitements et éliminations

Après cumul des bilans et des comptes de résultats, éventuellement retraités, les soldes réciproques, ainsi que les résultats dégagés sur des opérations entre sociétés du groupe, sont éliminés.

b) Date de clôture

Les comptes consolidés sont arrêtés au 31 décembre, date de clôture de la société mère.

II. COMPOSITION DU GROUPE CIMESCAUT AU 31/12/2003

Le groupe se compose de la société mère S.A. CIMESCAUT et de ses filiales CIMESCAUT MATERIAUX, CARRIERES D'ANTOING, DAVID MATERIAUX, LA VELORIE, MATERIAUX TRAITES DU HAINAUT, CARRIERES DU FOND DES VAULX, GRANULATS DU TOURNAISIS PICARDIE, BETON DU SANTERRE et CONDROZ-BETON.

III. LISTE DES SOCIETES RETENUES DANS LE CHAMP DE LA CONSOLIDATION

a) Consolidation par intégration globale

S.A. CIMESCAUT MATERIAUX
Rue du Coucou, 37
7640 ANTOING
T.V.A. n° BE 425 118 534

S.A. LA VELORIE
Rue du Coucou, 37
7640 ANTOING
Non assujettie à la T.V.A.

S.A. CARRIERES DU FOND
DES VAULX
Rue du Fond des Vaulx
6920 WELLIN
T.V.A. n° BE 404 386 862

S.A.S. GRANULATS DU TOURNAISIS
ET DE PICARDIE REUNIS
130, Chemin du Chevalleret
Z.I. du Port - MORU
F-60700 PONTPOINT
T.V.A. n° FR 384296539-75

S.A.S. BETON DU SANTERRE
130, Chemin du Chevalleret
Z.I. du Port – MORU
F-60700 PONTPOINT
T.V.A. n° FR 424418027-09

S.A. DAVID MATERIAUX
28, rue des Jardins
BP 174
F-62300 LENS
T.V.A. n° FR 163682001-35

b) Consolidation par intégration proportionnelle

S.A. MATERIAUX TRAITES
DU HAINAUT
Rue du Coucou, 49 - BP 28
7640 ANTOING
T.V.A. n° BE 454 308 111

CONDROZ-BETON
Gulledelle, 94
1200 BRUXELLES
T.V.A. n° BE 446 041 929

c) Entreprise mise en équivalence

S.A. CARRIERES D'ANTOING
Rue du Coucou, 8
7640 ANTOING
T.V.A. n° BE 422 813 991

VI. REGLES D'EVALUATION ET METHODES DE CALCUL DES LATENCES FISCALES

A. CRITERES D'EVALUATION

Les règles d'évaluation sont identiques à celles appliquées par la société mère. Seul le poste "Ecart de consolidation" diffère.

Ecart de consolidation

Lorsqu'une société est consolidée pour la première fois, il est constaté un écart entre le prix de revient d'achat des titres et la part dans les fonds propres de la société. Cet écart trouve le plus souvent sa justification dans l'existence de plus- et moins-values latentes sur les actifs et passifs de la société acquise, ou dans la rentabilité future escomptée de l'investissement.

Les principaux écarts liés à la réévaluation des actifs et passifs sont affectés en augmentation ou en diminution des postes du bilan concernés, et amortis, dépréciés ou repris au résultat selon les règles applicables auxdits éléments.

L'écart résiduel, de nature incorporelle, est inscrit au bilan consolidé sous la rubrique "Ecart de Consolidation" et amorti linéairement sur 5 ans. (1)

Comme les modifications de l'arrêté royal le permettent à partir de 1993, les amortissements sur écart de consolidation de la société DAVID MATERIAUX, qui en 1992 étaient repris dans le poste "charges financières", sont portés au poste "Coûts des ventes et prestations".

(1) Il est à noter que l'écart de consolidation de la S.A. CARRIERES DU FOND DES VAULX n'a pas été réaffecté à des postes individuels du bilan et est amorti sur 30 ans (durée résiduelle du permis d'exploitation de la carrière lors de son acquisition par le GROUPE CIMESCAUT le 14 mai 1998).

B. IMPOTS DIFFERES ET LATENCES FISCALES

- Ventilation de la rubrique 168 du passif

- Impôts différés (en vertu de l'article 76 de l'arrêté royal du 30 janvier 2001 portant exécution du Code des sociétés)
- Latences fiscales (en vertu de l'article 129 de l'arrêté royal précité)

Codes	Montants
168	90
1681	90
1682	

- Explication détaillée, des méthodes mises en œuvre pour la détermination des latences fiscales (méthode du report variable ou méthode du report fixe, ...)

VIII. ETAT DES IMMOBILISATIONS INCORPORELLES
GROUPE CIMESCAUT

(rubriques 22 à 27 de l'actif)

		Frais de recherche et de développement	Concessions, brevets, licences, etc.
a) VALEUR D'ACQUISITION			
<i>Au terme de l'exercice précédent</i>			
Mutations de l'exercice:			
* Acquisition, y compris la production immobilisée			0
* Cessions et désaffectations	(-)		
* Transferts d'une rubrique à une autre	(+) (-)		
* Ecart de conversion	(+) (-)		
* Autres variations			
Au terme de l'exercice			0
c) AMORTISS. ET REDUCTIONS DE VALEUR			
<i>Au terme de l'exercice précédent</i>			
Mutations de l'exercice:			
* Actés			0
* Repris car excédentaires	(-)		
* Acquis de tiers			
* Annulés à la suite de cessions et désaffectations	(-)		
* Transférées d'une rubrique à une autre	(+) (-)		
* Ecart de conversion	(+) (-)		
* Autre variations			
Au terme de l'exercice			0
d) VALEUR COMPTABLE NETTE AU TERME DE L'EXERCICE	(a)-(c)		0

		Goodwill	Acomptes versés
a) VALEUR D'ACQUISITION			
<i>Au terme de l'exercice précédent</i>		82	
Mutations de l'exercice:			
* Acquisition, y compris la production immobilisée		56	
* Cessions et désaffectations	(-)		
* Transferts d'une rubrique à une autre	(+) (-)		
* Ecart de conversion	(+) (-)		
* Autres variations			
Au terme de l'exercice		138	
c) AMORTISS. ET REDUCTIONS DE VALEUR			
<i>Au terme de l'exercice précédent</i>		4	
Mutations de l'exercice:			
* Actés		45	
* Repris car excédentaires	(-)		
* Acquis de tiers			
* Annulés à la suite de cessions et désaffectations	(-)		
* Transférées d'une rubrique à une autre	(+) (-)		
* Ecart de conversion	(+) (-)		
* Autre variations			
Au terme de l'exercice		49	
d) VALEUR COMPTABLE NETTE AU TERME DE L'EXERCICE	(a)-(c)	89	

IX. ETAT DES IMMOBILISATIONS CORPORELLES		GROUPE CIMESCAUT		
(rubriques 22 à 27 de l'actif)		Terrains et Constructions (rubrique 22)	Installations, machines et outillage (rubrique 23)	Mobilier et matériel roulant (rubrique 24)
a) VALEUR D'ACQUISITION				
<i>Au terme de l'exercice précédent</i>		5.455	21.923	5.568
Mutations de l'exercice:				
* Acquisition, y compris la production immobilisée		584	1.375	239
* Cessions et désaffectations (-)		-571		-432
* Transferts d'une rubrique à une autre (+) (-)			12	
Au terme de l'exercice		5.468	23.310	5.375
b) PLUS-VALUES				
<i>Au terme de l'exercice précédent</i>				
Mutations de l'exercice:				
* Actées				
* Acquises de tiers				
* Annulées (-)				
* Transférées d'une rubriques à une autre (+) (-)				
Au terme de l'exercice				
c) AMORTISS. ET REDUCTIONS DE VALEUR				
<i>Au terme de l'exercice précédent</i>		2.585	17.666	5.004
Mutations de l'exercice:				
* Actées		291	828	240
* Repris car excédentaires (-)				
* Acquis de tiers				
* Annulés à la suite de cessions et désaffectations (-)		-571		-432
* Transférées d'une rubriques à une autre (+) (-)				
Au terme de l'exercice		2.305	18.494	4.812
d) VALEUR COMPT. NETTE AU TERME DE L'EX. (a)+(b)-(c)		3.163	4.816	563
		Location - finance- ment et droit similaires (rubrique 25)	Autres immobilisa- tions corporelles (rubrique 26)	Immobilisations en en cours et acomptes versés (rubrique 27)
a) VALEUR D'ACQUISITION				
<i>Au terme de l'exercice précédent</i>		3.236		16
Mutations de l'exercice:				
* Acquisitions, y compris la production immobilisée		441		
* Cessions et désaffectations (-)		-336		
* Transferts d'une rubrique à une autre (+) (-)				-12
Au terme de l'exercice		3.341		4
b) PLUS-VALUES				
<i>Au terme de l'exercice précédent</i>				
Mutations de l'exercice:				
* Actées				
* Acquises de tiers				
* Annulées (-)				
* Transférées d'une rubriques à une autre (+) (-)				
Au terme de l'exercice				
c) AMORTISS. ET REDUCTIONS DE VALEUR				
<i>Au terme de l'exercice précédent</i>		2.116		
Mutations de l'exercice:				
* Actées		478		
* Repris car excédentaires (-)		-223		
* Acquis de tiers				
* Annulés à la suite de cessions et désaffectations (-)		-113		
* Transférées d'une rubriques à une autre (+) (-)				
Au terme de l'exercice		2.258		
d) VALEUR COMPT. NETTE AU TERME DE L'EX. (a)+(b)-(c)		1.083		4
dont: * Terrain et construction				
* Installations, machines et outillage				
* Mobilier et matériel roulant		1.083		

X. ETAT DES IMMOBILISATIONS FINANCIERES
GRUPE CIMESCAUT

(rubrique 28 de l'actif)	Entreprises mises en équivalence	Autres entreprises
1. Participations		
	(rubrique 99211)	(rubrique 284)
a) VALEUR D'ACQUISITION		
<i>Au terme de l'exercice précédent</i>	2.310	318
Mutations de l'exercice:		
* Acquisitions		
* Cessions et retraits (-)		
* Transferts d'une rubrique à une autre (+) (-)		
Au terme de l'exercice	2.310	318
b) PLUS-VALUES		
<i>Au terme de l'exercice précédent</i>		
Mutations de l'exercice:		
* Actées		
* Acquises de tiers		
* Annulées (-)		
* Transférées d'une rubrique à une autre (+) (-)		
Au terme de l'exercice		
c) REDUCTIONS DE VALEUR		
<i>Au terme de l'exercice précédent</i>		
Mutations de l'exercice:		
* Actées		
* Repris car excédentaires (-)		
* Acquises de tiers		
* Annulées à la suite de cessions et retraits (-)		
* Transférées d'une rubrique à une autre (+) (-)		
Au terme de l'exercice		
d) MONTANT NON APPELES (a)+(b)-(c)		
<i>Au terme de l'exercice précédent</i>		
Mutations de l'exercice: (+) (-)		
Au terme de l'exercice		
c) VARIATIONS DES CAPITAUX PROPRES DES SOCIETES MISE EN EQUIVALENCE: (+) (-)	93	
* Quote-part dans le résultat de l'exercice	93	
* Eliminations du montant des dividendes afférents à cette participation		
* Autres types de variations des capitaux propres		
VALEUR COMPTABLE NETTE AU TERME DE L'EXERCICE (a)+(b)-(c)-(d)+/(e)	2.403	318
2. Créances		
	(rubrique 99212)	(rubrique 285/8)
VALEUR COMPTABLE NETTE AU TERME DE L'EXERCICE PRECEDENT	20	77
Mutations de l'exercice:		
* Additions		
* Remboursements (-)	-20	-61
* Réductions de valeur actées (-)		
* Réductions de valeur reprises		
* Ecart de conversion (+) (-)		
* Autres (+) (-)		
VALEUR COMPTABLE NETTE AU TERME DE L'EXERCICE		16
REDUCTIONS DE VALEUR CUMULEES SUR CREANCES AU TERME DE L'EXERCICE		

XI. ETAT DES RESERVES CONSOLIDEES
GROUPE CIMESCAUT

	Montants
Réserves consolidées au terme de l'exercice précédent	12.111
Mutations de l'exercice	
* Quote-part du groupe dans le résultat consolidé	623
* Autres variations (à ventiller pour les montants significatifs non attribués à la quote-part du groupe dans le résultat consolidé)	-106
<i>affectation résultat maison mère</i>	-575
Réserves consolidées au terme de l'exercice	12.053

XII. ETAT DES ECARTS DE CONSOLIDATION ET DE MISE EN EQUIVALENCE

	Ecart de consolidation		Ecart de mise en équivalence	
	Positif	Négatifs	Positifs	Négatifs
Valeur comptable nette au terme de l'exercice précédent	11.793	517		
Mutations de l'exercice:				
* Variations dues à une augmentation du pourcentage de détention	92	73		
* Variations dues à une diminution du pourcentage de détention				
* Amortissements	-490			
* Ecart porté en résultats				
* Autres variations				
Valeur comptable nette au terme de l'exercice	11.395	590		

A. VENTILATION DES DETTES A L'ORIGINE A PLUS D'UN AN, EN FONCTION DE LEUR DUREE RESIDUELLE

	DETTES		
	Echéant dans l'année	Ayant plus d'un an mais	Ayant plus de
	(rubrique 42)	5 an au plus à courir (rubrique 17)	5 ans à courir
Dettes financières	1.988	8.009	3.814
1. Emprunts subordonnés			
2. Emprunts obligataires non subordonnés			
3. Dettes de location-financement et assimilées	785	759	
4. Etablissements de crédit	1.203	7.250	3.814
5. Autres emprunts			
Dettes commerciales			
1. Fournisseurs			
2. Effets à payer			
Acomptes reçus sur commandes			
Autres dettes			
TOTAL	1.988	8.009	3.814

B. DETTES (OU PARTIE DE DETTES) GARANTIES PAR DES SURETES REELES CONSTITUEES OU IRREVOCABLEMENT PROMISES SUR LES ACTIFS DES ENTREPRISES COMPRISES DANS LA CONSOLIDATION

(comprises dans les rubriques 17 et 42/48 du passif)

	EXERCICE
Dettes financières	13.811
1. Emprunts subordonnés	
2. Emprunts obligataires non subordonnés	
3. Dettes de location-financement et assimilées	1.544
4. Etablissements de crédit	12.267
5. Autres emprunts	
Dettes commerciales	
1. Fournisseurs	
2. Effets à payer	
Acomptes reçus sur commandes	
Dettes fiscales, salariales et sociales	
1. Impôts	
2. Rémunérations et charges sociales	
Autres dettes	
TOTAL	13.811

A. CHIFFRE D'AFFAIRES NET:

A1. Ventilation, pour l'exercice et l'exercice précédent, par catégorie d'activité et marché géographique **à communiquer en annexe au document normalisé**, dans la mesure où, du point de vue de l'organisation de la vente des produits et de la prestation des services relevant des activités ordinaires de l'ensemble des entreprises comprises dans la consolidation, ces catégories et marchés diffèrent entre eux de façon considérable.

A2. Chiffre d'affaires agrégé du groupe en Belgique
(rubrique 70 du compte de résultats)

	Exercice	Exercice précédent
A2. Chiffre d'affaires agrégé du groupe en Belgique (rubrique 70 du compte de résultats)	38.205	34.530
B. AUTRES PRODUITS D'EXPLOITATION		
B1. Entreprises consolidante et filiales consolidées par intégration globale		
B11. Effectif moyen du personnel	171	156
Ouvriers	120	115
Employés	40	26
Personnel de direction	11	15
Autres		
B12. Frais de personnel	7.460	6.821
Rémunération et charges sociales		
Pensions		
B13. Effectif moyen du personnel en Belgique occupé par les entreprises concernées	139	147
B2. Filiales consolidées par intégration proportionnelle		
B21. Effectif moyen du personnel	5	23
Ouvriers	5	11
Employés		11
Personnel de direction		1
Autres		
B22. Frais de personnel		
Rémunération et charges sociales	132	329
Pensions		
B23. Effectif moyen du personnel en Belgique occupé par les entreprises concernées	5	3

XIV. RESULTATS DE L'EXERCICE ET DE L'EXERCICE PRECEDENT

A. CHIFFRE D'AFFAIRES NET PAR ZONE GEOGRAPHIQUE

en milliers d'euros (rubrique I.A. du compte de résultats)

	EXERCICE N EN MONTANTS	EXERCICE N EN POURCENTAGES
REPARTITION DU CHIFFRE D'AFFAIRES		
1. Belgique + Luxembourg	17.358.775	45,44
2. France	18.845.551	49,33
3. Hollande	2.000.393	5,24
TOTAL	38.204.720	100,00

B. EFFECTIF MOYEN DU PERSONNEL, en unités, ET FRAIS DE PERSONNEL

en milliers d'euros

	Codes	Entreprises consolidées par intégration globale	Entreprises consolidées par intégration proportionnelle
		1. Exercice	2. Exercice
B1. Effectif moyen du personnel	9090	171	5
- Ouvriers	9091	120	5
- Employés	9092	40	0
- Personnel de direction	9093	11	0
- Autres	9094	0	0
B2. Frais de personnel (rubrique II.C.)			
- Rémun. et charges soc.	620	7.461	132
B3. Effectif moyen du personnel en Belgique occupé par les entreprises du groupe	9908	139	5

- A.** 1. Garanties personnelles constituées ou irrévocablement promises par les entreprises comprises dans la consolidation pour sûreté de dettes ou d'engagement des tiers
2. Garanties réelles constituées ou irrévocablement promises par par les entreprises comprises dans la consolidation sur leurs actifs propres, pour sûreté des dettes et engagements respectivement :
- ° d'entreprises comprises dans la consolidation
 - ° de tiers

Codes	Montants
9149	
99086	19.130
99087	

CIMESCAUT S.A.

RAPPORT DE GESTION

Mesdames, Messieurs,

Nous avons l'honneur de vous faire rapport sur l'activité de notre Société durant l'exercice 2003 et de soumettre à votre approbation le bilan et le compte de résultats arrêtés au 31 décembre 2003.

Comme au cours des exercices précédents, le personnel de CIMESCAUT a assuré des prestations administratives et techniques tant pour CIMESCAUT MATERIAUX, pour CARRIERES D'ANTOING que pour CARRIERES DU FOND DES VAULX.

En 2004, CIMESCAUT continuera à effectuer des prestations administratives et techniques pour ses sociétés liées.

Le chiffre d'affaires s'est élevé à 3.625.913,00 € contre 3.659.822,00 € en 2002.

Les investissements se sont élevés à 90.713,00 € et consistent principalement en l'aménagement de parking et de voiries pour 47.666,58 € en l'achat et le montage d'un hangar pour le magasin pour 24.871,50 €, 9.062,76 € pour l'acquisition de software informatique, 5.500 € pour l'achat d'un camion d'occasion et 3.612 € pour l'acquisition de matériel et programme informatique.

Les amortissements, effectués suivant les règles d'évaluation habituelles, s'élevant à 110.881,00 €, l'immobilisé net est de 799.041,00 €

En ce qui concerne les provisions pour pensions et obligations similaires, un montant de 52.440,00 € a été imputé en 2003.

Les revenus des immobilisations financières se sont montés à 2.411.841,00 € contre 2.943.809,00 € en 2002 et tiennent compte du versement d'un acompte sur dividende de CIMESCAUT MATERIAUX de 1.399.524,00 € et d'un dividende des CARRIERES DU FOND DES VAULX de 998.833,50 €

Les autres produits exceptionnels se sont élevés à -3.081,00 € contre 27.551,00 € en 2002.

Le bénéfice net à affecter s'élève à 2.465.857,00 € contre 2.557.275,00 € en 2002.

L'effectif inscrit à fin d'année était de 53 personnes dont 2 personnes de direction, 1 cadre, 13 employés et 37 salariés.

Affectation du résultat

Nous vous proposons l'affectation suivante du bénéfice répartissable :

- Affectation à la réserve légale	1.212,95 €
- Rémunération du capital	530.398,40 €
- Tantièmes aux administrateurs	43.005,27 €
- Bénéfice à reporter	10.142.265,05 €

Si vous approuvez l'affectation du résultat qui vous est proposée, il sera payé à chacune de 57.652 parts sociales un dividende net ordinaire de 6,90 € dividende net ordinaire identique à celui distribué par part sociale en 2002.

Aucun autre événement important n'est survenu après la clôture de l'exercice 2003 qui soit de nature à avoir une influence notable sur le développement de la Société.

Le mandat d'administrateur de Monsieur Bernard GHINS vient à expiration à l'issue de l'Assemblée Générale.

Cet administrateur ne se représente pas.

Le Conseil propose d'élire Monsieur Philippe CESAR pour le remplacer.

Antoing, le 25 mars 2004

Le Conseil d'Administration.

COMPTES ANNUELS

Comptes Annuels de la S.A. CIMESCAUT au 31 décembre 2003

1. Bilan après répartition en milliers d'€

ACTIF	2003	2002
ACTIFS IMMOBILISES	26.781	26.362
I. Frais d'établissement	0	0
II. Immobilisations incorporelles	0	0
III. Immobilisations corporelles	799	819
A. Terrains et constructions	659	635
B. Installations, machines et outillage	19	27
C. Mobilier et matériel roulant	121	157
D. Location-financement et droits similaires	0	0
E. Autres immobilisations corporelles	0	0
F. Immobilisations en cours et acomptes versés	0	0
IV. Immobilisations financières	25.982	25.543
A. Entreprises liées	23.873	23.434
1. Participations	23.856	23.414
2. Créances	17	20
B. Autres entreprises avec lesquelles il existe un lien de participation	2.095	2.095
1. Participations	2.095	2.095
2. Créances	0	0
C. Autres immobilisations financières	14	14
1. Actions et parts	13	13
2. Créances et cautionnements en numéraire	1	1
ACTIFS CIRCULANTS	6.528	5.891
V. Créances à plus d'un an	0	0
A. Créances commerciales	0	0
B. Autres créances	0	0
VI. Stocks et commandes en cours d'exécution	422	413
A. Stocks	422	413
1. Approvisionnements	422	413
2. En-cours de fabrication	0	0
3. Produits finis	0	0
4. Marchandises	0	0
5. Immeubles destinés à la vente	0	0
6. Acomptes versés	0	0
B. Commandes en cours d'exécution	0	0
VII. Créances à un an au plus	5.787	5.356
A. Créances commerciales	555	535
B. Autres créances	5.232	4.821
VII. Placement de trésorerie	132	19
A. Actions propres	0	0
B. Autres placements	132	19
IX. Valeurs disponibles	181	100
X. Comptes de régularisation	6	3
TOTAL DE L'ACTIF	33.309	32.253

PASSIF	2003	2002
CAPITAUX PROPRES	22.217	20.327
I. Capital	4.970	4.958
A. Capital souscrit	4.970	4.958
B. Capital non appelé	0	0
II. Primes d'émission	0	0
III. Plus-values de réévaluation	240	240
IV. Réserves	6.865	6.878
A. Réserve légale	497	496
B. Réserves indisponibles	0	0
1. Pour actions propres	0	0
2. Autres	0	0
C. Réserves immunisées	1.305	1.307
D. Réserves disponibles	5.063	5.075
V. Bénéfice reporté	10.142	8.251
Perte reportée	0	0
VI. Subsidés en capital	0	0
PROVISIONS ET IMPÔTS DIFFERES	192	180
VII. A. Provisions pour risques et charges	163	143
1. Pensions et obligations similaires	163	143
2. Charges fiscales	0	0
3. Grosses réparations et gros entretiens	0	0
4. Autres risques et charges	0	0
B. Impôts différés	29	37
DETTES	10.900	11.746
IX. Dettes à plus d'un an	8.581	9.535
A. Dettes financières	8.581	9.535
1. Emprunt subordonnés	0	0
2. Emprunts obligataires non subordonnés	0	0
3. Dette de location-financement et assimilées	0	0
4. Établissements de crédit	8.581	9.535
5. Autres emprunts	0	0
B. Dettes commerciales	0	0
1. Fournisseurs	0	0
2. Effets à payer	0	0
C. Acomptes reçus sur commandes	0	0
D. Autres dettes	0	0
XI. Dettes à un an au plus	2.319	2.211
A. Dettes à plus d'un an échéant dans l'année	954	954
B. Dettes financières	0	0
1. Établissement de crédit	0	0
2. Autres emprunts	0	0
C. Dettes commerciales	128	97
1. Fournisseurs	128	97
2. Effets à payer	0	0
D. Acomptes reçus sur commandes	0	0
E. Dettes fiscales, salariales et sociales	635	667
1. Impôts	201	228
2. Rémunérations et charges sociales	434	439
F. Autres dettes	602	493
X. Comptes de régularisation		
TOTAL DU PASSIF	33.309	32.253



2. Compte de résultats en milliers d'€

	2003	2002
I. Ventes et prestations	3.971	3.953
A. Chiffre d'affaires	3.626	3.660
B. Variation des en-cours de fabrication, des produits finis et des commandes en cours d'exécution (augmentation +; réduction -)	0	0
C. Production immobilisée	0	0
D. Autres produits d'exploitation	345	293
II. Coût des ventes et des prestations	-3.646	-3.705
A. Approvisionnements et marchandises	113	128
1. Achats	122	125
2. Variation des stocks (augmentation +, réduction -)	-9	3
B. Services et biens divers	784	827
C. Rémunérations, charges sociales et pensions	2.371	2.357
D. Amortissements et réductions de valeur sur frais d'établissement, sur immobilisation incorporelles et corporelles	111	121
E. Réductions de valeur sur stocks, sur commandes en cours d'exécution et sur créances commerciales (dotations =; reprises -)	0	0
F. Provisions pour risques et charges (dotations +; utilisations et reprises -)	20	56
G. Autres charges d'exploitation	247	216
H. Charges d'exploitation portées à l'actif au titre de frais de restructuration		
III. Bénéfice d'exploitation	325	248
Perte d'exploitation	0	0
IV. Produits financiers	2.845	3.199
A. Produits des immobilisations financières	2.412	2.944
B. Produits des actifs circulants	433	255
C. Autres produits financiers	0	0
V. Charges financières	-502	-545
A. Charges des dettes	488	525
B. Réductions de valeur sur actifs circulants autres que ceux visés sub. II. E	0	0
C. Autres charges financières	14	20
VI. Bénéfice courant avant impôts	2.668	2.902
Perte courante avant impôts	0	0

	2003	2002
VI. Bénéfice courant avant impôts	2.668	2.902
Perte courante avant impôts	0	0
VII. Produits exceptionnels	0	28
A. Reprises d'amortis. Et de réduct. De val. S. immob. incorporelles et corporelles	0	0
B. Reprises de réductions de valeur sur immob. Fin.	0	0
C. Reprises de provisions pour risques et charges	0	0
D. Plus-values sur réalisation d'actifs immobilisés	0	0
E. Autres produits exceptionnels	0	28
VIII. Charges exceptionnelles	-3	-373
A. Amortissements et réductions de valeur except. sur frais d'établ., sur immob. Incorp et corp	0	0
B. Réductions de valeur sur immob. Financières	0	361
C. Provisions pour risques et charges exceptionnelles (dotations +, utilisations -)	0	0
D. Moins-value sur réalisation d'actifs immobilisés	0	0
E. Autres charges exceptionnelles	3	12
F. Charges exceptionnelles portées à l'actif au titre de frais de restructuration	0	0
IX. Bénéfice de l'exercice avant impôts	2.665	2.557
Perte de l'exercice avant impôts	0	0
IX bis. A. Prélèvements sur les impôts différés	8	5
B. Transfert aux impôts différés	0	0
X. Impôts sur le résultat	-210	-12
A. Impôts	210	48
B. Régularisations d'impôts et reprises de provisions fiscales	0	36
XI. Bénéfice de l'exercice	2.463	2.550
Perte de l'exercice		
XII. Prélèvements sur les réserves immunisées	2	7
Transfert aux réserves immunisées		
XIII. Bénéfice de l'exercice à affecter	2.465	2.557
Perte de l'exercice à affecter		

	2003	2002
AFFECTATIONS ET PRÉLÈVEMENTS		
A. Bénéfice à affecter	10.716	8.824
Perte à affecter		
1. Bénéfice de l'exercice à affecter	2.465	2.557
Perte de l'exercice à affecter		
2. Bénéfice reporté de l'exercice précédent	8.251	6.267
Perte reportée de l'exercice précédent		
B. Prélèvements sur les capitaux propres	0	0
1. Sur le capital et les primes d'émission	0	0
2. Sur les réserves	0	0
C. Affectations aux capitaux propres	-1	0
1. Au capital et aux primes d'émission	0	0
2. A la réserve légale	1	0
3. Aux autres réserves	0	0
D. Résultat reporter		
1. Bénéfice à reporter	-10.142	-8.251
2. Perte à reporter	0	0
E. Intervention d'associés dans la perte	0	0
F. Bénéfice à distribuer	-573	-573
1. Rémunération du capital	530	530
2. Administrateurs ou gérants	43	43
3. Autres allocataires	0	0

III. ETAT DES IMMOBILISATIONS CORPORELLES		CIMESCAUT SA		
(rubriques 22 à 27 de l'actif)		Terrains et Constructions (rubrique 22)	Installations, machines et outillage (rubrique 23)	Mobilier et matériel roulant (rubrique 24)
a) VALEUR D'ACQUISITION				
<i>Au terme de l'exercice précédent</i>		2.070	1.039	868
Mutations de l'exercice:				
* Acquisition, y compris la production immobilisée		72		18
* Cessions et désaffectations (-)				
* Transferts d'une rubrique à une autre (+) (-)				
Au terme de l'exercice		2.142	1.039	886
b) PLUS-VALUES				
<i>Au terme de l'exercice précédent</i>				
Mutations de l'exercice:				
* Actées				
* Acquises de tiers				
* Annulées (-)				
* Transférées d'une rubriques à une autre (+) (-)				
Au terme de l'exercice				
c) AMORTISS. ET REDUCTIONS DE VALEUR				
<i>Au terme de l'exercice précédent</i>		1.435	1.012	711
Mutations de l'exercice:				
* Actées		48	8	54
* Repris car excédentaires (-)				
* Acquis de tiers				
* Annulés à la suite de cessions et désaffectations (-)				
* Transférées d'une rubriques à une autre (+) (-)				
Au terme de l'exercice		1.483	1.020	765
d) VALEUR COMPT. NETTE AU TERME DE L'EX. (a)+(b)-(c)		659	19	121
		Location - finance- ment et droit similaires (rubrique 25)	Autres immobilisa- tions corporelles (rubrique 26)	Immobilisations en cours et acomptes (rubrique 27)
a) VALEUR D'ACQUISITION				
<i>Au terme de l'exercice précédent</i>				
Mutations de l'exercice:				
* Acquisitions, y compris la production immobilisée				
* Cessions et désaffectations (-)				
* Transferts d'une rubrique à une autre (+) (-)				
Au terme de l'exercice				
b) PLUS-VALUES				
<i>Au terme de l'exercice précédent</i>				
Mutations de l'exercice:				
* Actées				
* Acquises de tiers				
* Annulées (-)				
* Transférées d'une rubriques à une autre (+) (-)				
Au terme de l'exercice				
c) AMORTISS. ET REDUCTIONS DE VALEUR				
<i>Au terme de l'exercice précédent</i>				
Mutations de l'exercice:				
* Actées				
* Repris car excédentaires (-)				
* Acquis de tiers				
* Annulés à la suite de cessions et désaffectations (-)				
* Transférées d'une rubriques à une autre (+) (-)				
Au terme de l'exercice				
d) VALEUR COMPT. NETTE AU TERME DE L'EX. (a)+(b)-(c)				
dont: * Terrain et construction				
* Installations, machines et outillage				
* Mobilier et matériel roulant				

IV. ETAT DES IMMOBILISATIONS FINANCIERES

CIMESCAUT SA

(rubrique 28 de l'actif)	Entreprises Liées	Entreprises avec un lien de participation	Autres entreprises
1. Participations, actions et parts	(rubrique 280)	(rubrique 282)	(rubrique 284)
a) VALEUR D'ACQUISITION			
<i>Au terme de l'exercice précédent</i>	23.534	2.095	12
Mutations de l'exercice:			
* Acquisitions	442		
* Cessions et retraits (-)			
* Transferts d'une rubrique à une autre (+) (-)			
Au terme de l'exercice	23.976	2.095	12
b) PLUS-VALUES			
<i>Au terme de l'exercice précédent</i>	240		
Mutations de l'exercice:			
* Actées			
* Acquises de tiers			
* Annulées (-)			
* Transférées d'une rubriques à une autre (+) (-)			
Au terme de l'exercice	240		
c) REDUCTIONS DE VALEUR			
<i>Au terme de l'exercice précédent</i>	360		
Mutations de l'exercice:			
* Actées			
* Repris car excédentaires (-)			
* Acquises de tiers			
* Annulées à la suite de cessions et retraits (-)			
* Transférées d'une rubriques à une autre (+) (-)			
Au terme de l'exercice	360		
d) MONTANT NON APPELES (a)+(b)-(c)			
<i>Au terme de l'exercice précédent</i>			
Mutations de l'exercice: (+) (-)			
Au terme de l'exercice			
VALEUR COMPTABLE NETTE AU TERME DE L'EXERCICE (a)+(b)-(c)-(d)	23.856	2.095	12
2. Créances	(rubrique 281)	(rubrique 283)	(rubrique 285/8)
VALEUR COMPTABLE NETTE AU TERME DE L'EXERCICE PRECEDENT	20		1
Mutations de l'exercice:			
* Additions			
* Remboursements (-)	-3		
* Réductions de valeur actées (-)			
* Réductions de valeur reprises			
* Différences de change (+) (-)			
* Autres (+) (-)			
VALEUR COMPTABLE NETTE AU TERME DE L'EXERCICE	17		1
REDUCTIONS DE VALEUR CUMULEES SUR CREANCES AU TERME DE L'EXERCICE			

V. A. PARTICIPATIONS ET DROITS SOCIAUX DETENUS DANS D'AUTRES ENTREPRISES

CIMESCAUT SA

Sont mentionnées ci-après, les entreprises dans lesquelles l'entreprise détient une participation (comprise dans les rubriques 280 et 282 de l'actif) ainsi que les autres entreprises dans lesquelles l'entreprise détient des droits sociaux (compris dans les rubriques 284 et 51/53 de l'actif) représentant 10% au moins du capital souscrit.

Dénomination, adresse complète du SIEGE et pour les entreprises de droit belge, mention du NUMERO DE TVA ou du NUMERO NATIONAL	Droits sociaux détenus			Données extraites des derniers comptes annuels disponibles			
	directement		par les filiales	Comptes annuels arrêtés au	Codes devise	Capitaux propres	Résultat net
	Nombre	%	%			(+ ou -) (en milliers de devises)	
SA CIMESCAUT MATERIAUX RUE DU COUCOU 37 7640 Antoing, Belgique BE 425.118.534 ACTIONS DE CAPITAL	9996	99,96		31/12/2003	EUR	3.748	1.272
SA CARRIERES DU FOND DES VAULX ROUTE DE ROCHEFORT 6920 Wellin, Belgique BE 404.386.862 ACTION DE CAPITAL	17997	99,99	0,01	31/12/2003	EUR	3.632	1.156
SA CARRIERES D'ANTOING RUE DU COUCOU 37 7640 Antoing, Belgique BE 422.813.991 ACTIONS DE CAPITAL	84498	40,00		31/12/2003	EUR	5.983	208
SA CARRIERES DE LA VELORIE RUE DU COUCOU 37 7640 Antoing, Belgique BE 402.520.207 ACTIONS DE CAPITAL	1013	30,15		31/12/2003	EUR	394	34
SA DAVID RUE DES JARDINS 28 62300 Lens, France ACTIONS DE CAPITAL	16100	100,00		31/12/2003	EUR	873	-76
SA GTPR ZI DU PORT à MORU 60700 Pontpoint, France ACTIONS DE CAPITAL	5000	100,00		31/12/2003	EUR	-1.213	-722
SA BDS ZI DU PORT à MORU 60700 Pontpoint, France ACTIONS DE CAPITAL	11246	15,00	85,00	31/12/2003	EUR	-416	-364

VI. PLACEMENTS DE TRASORERIE: AUTRES PLACEMENTS CIMESCAUT SA

(rubriques 51/53 de l'actif)	Exercice	Exercice précédent
Actions et parts	132	19
Valeur comptable augmentée du montant non appelé	132	19
Montant non appelé (-)		
Titres à revenu fixe		
dont émis par des établissements de crédit		
Comptes à terme détenus auprès des établissements de crédit		
avec une durée résiduelle ou de préavis:		
* d'un mois au plus		
* de plus d'un mois à un an au plus		
* de plus d'un an		
Autres placements de trésorerie non repris ci-avant		

VII. COMPTES DE REGULARISATION

	Exercice
Ventilation de la rubrique 490/1 de l'actif si celle-ci représente un montant important.	

VIII. ETAT DU CAPITAL

	Montants	Nombre d'actions
A. CAPITAL SOCIAL		
1. Capital souscrit		
* Au terme de l'exercice précédent	4.958	XXXXXXXXXX
* Modifications au cours de l'exercice:		
<u>augmentation par incorporation de réserve</u>	12	

*Au terme de l'exercice	4.970	XXXXXXXXXX
2. Représentation du capital		
2.1. Catégories d'actions		
<u>Actions de capital sans désignation de valeur</u>	4.970	57.652

2.2. Actions nominatives ou au porteur		
Nominatives	XXXXXXXXXX	322
Au porteur	XXXXXXXXXX	57.330

VIII. ETAT DU CAPITAL (suite)

CIMESCAUT SA

	Montant non appelé	Montant appelé non versé
B. CAPITAL NON LIBERE		
Actionnaires redevables de libération		

(suite éventuellement page)		
TOTAL		
	Montant du capital détenu	Nombre correspondant d'actions
C. ACTIONS PROPRES détenues par		
* la société elle-même		
* ses filiales		
D. ENGAGEMENTS D'EMISSIONS D'ACTIONS		
1. Suite à l'exercice de droits de CONVERSION		
* Montant des emprunts convertibles en cours		
* Montant du capital à souscrire		
* Nombre maximum correspondant d'actions à émettre		
2. Suite à l'exercice de droits de SOUSCRIPTION		
* Nombre de droits de souscription en circulation		
* Montant du capital à souscrire		
* Nombre maximum correspondant d'actions à émettre		
E. CAPITAL AUTORISE NON SOUSCRIT	2.467	
	Nombre de parts	Nombre de voix qui y sont attachées
F. PARTS NON REPRESENTATIVES DU CAPITAL		
Dont: * détenues par la société elle-même		
* détenues par les filiales		
G. STRUCTURE DE L'ACTIONNARIAT DE L'ENTREPRISE A LA DATE DE CLOTURE DE SES COMPTES, telle qu'elle résulte des déclarations reçues par l'entreprise: voir page		

IX. PROVISIONS POUR AUTRES RISQUES ET CHARGES

	Exercice
Ventillation de la rubrique 163/5 du passif si celle-ci représente un montant important	

X. ETAT DES DETTES

CIMESCAUT SA

	DETTEES		
	Echéant dans l'année	Ayant plus d'un an mais 5 an au plus à courir	Ayant plus de 5 ans à courir
	A. VENTILATION DES DETTES A L'ORIGINE A PLUS D'UN AN, EN FONCTION DE LEUR DUREE RESIDUELLE		
Dettes financières	953	4.767	3.814
1. Emprunts subordonnés			
2. Emprunts obligataires non subordonnés			
3. Dettes de location-financement et assimilées			
4. Etablissements de crédit	953	4.767	3.814
5. Autres emprunts			
Dettes commerciales			
1. Fournisseurs			
2. Effets à payer			
Acomptes reçus sur commandes			
Autres dettes			
TOTAL	953	4.767	3.814

B. DETTES GARANTIES

(comprises dans les rubriques 17 et 42/48 du passif)

	DETTEES (OU PARTIE DES DETTES GARANTIES PAR	
	Les pouvoirs publics belges	Des sûretés réelles constituées ou irrévocablement promises sur les actifs de l'entreprise
Dettes financières		10.488
1. Emprunts subordonnés		
2. Emprunts obligataires non subordonnés		
3. Dettes de location-financement et assimilées		
4. Etablissements de crédit		10.488
5. Autres emprunts		
Dettes commerciales		
1. Fournisseurs		
2. Effets à payer		
Acomptes reçus sur commandes		
Dettes fiscales, salariales et sociales		
1. Impôts	XXXXXXXXXX	
2. Rémunération set charges sociales		
Autres dettes		
TOTAL		10.488

B. DETTES FISCALES, SALARIALES ET SOCIALES

	Exercice
1. <i>Impôts</i>	
a) Dettes fiscales échues	
b) Dettes fiscales non échues	94
c) Dettes fiscales estimées	107
2. Rémunérations et charges sociales	
a) Dettes échues envers l'office National de Sécurité Sociale	
b) Autres dettes salariales et sociales	458

Ventillation de la rubrique 492/3 du passif si celle-ci représente un montant important

Exercice

XII. RESULTAS D'EXPLOITATION

A. CHIFFRE D'AFFAIRES NET: ventilation par catégorie d'activité et marché géographique à communiquer en annexe au document normalisé, dans la mesure où, du point de vue de l'organisation de la vente des produits et de la prestation des services relevant des activités ordinaires de l'entreprise, ces catégories et marchés diffèrent entre eux de façon considérable.

B. AUTRES PRODUITS D'EXPLOITATION

Dont: Subsidés d'exploitation et montants compensatoires obtenus des pouvoirs publics

C1. TRAVAILLEURS INSCRITS AU REGISTRE DU PERSONNEL

	Exercice	Exercice précédent
a) Nombre total à la date de clôture	53	55
b) Effectif moyen du personnel calculé en équivalents temps plein	44,4	46,9
c) Nombre effectif d'heures prestées	68.044	69.520

C2. FRAIS DE PERSONNEL

a) Rémunérations et avantages sociaux directs	1.531	1.519
b) Cotisations patronales d'assurances sociales	515	523
c) Primes patronales pour assurances extralégales	58	64
d) Autres frais de personnel	259	243
e) Pensions	8	7

C3. PROVISIONS POUR PENSIONS

Dotations; utilisation et reprises	20	56
------------------------------------	----	----

D. REDUCTIONS DE VALEUR

1. Sur stocks et commandes en cours
 - * actées
 - * reprises
2. Sur créances commerciales
 - * actées
 - * reprises

E. PROVISIONS POUR RISQUES ET CHARGES

Constitutions	52	82
Utilisations et reprises	-32	26

F. AUTRES CHARGES D'EXPLOITATION

Impôts et taxes relatifs à l'exploitation	236	215
Autres	11	1

G. PERSONNEL INTERIMAIRE ET PERSONNES MISES A LA DISPOSITION DE L'ENTREPRISE

1. Nombre total à la date de clôture	1	3
2. Nombre moyen calculé en équivalents temps plein	0,7	2,5
Nombre effectif d'heures prestées	1.161	4.215
Frais pour l'entreprise	28	110

B. PRINCIPALES SOURCES DES DISPARITES ENTRE LE BENEFICE, AVANT IMPOTS, exprimé dans les comptes, et **LE BENEFICE TAXABLE ESTIME**, avec mention particulière de celles découlant de décalages dans le temps entre le bénéfice comptable et le bénéfice fiscal

	Exercice
DNA	67
RDT	2.290

C. INCIDENCE DES RESULTATS EXCEPTIONNELS SUR LE MONTANT DES IMPOTS SUR LE RESULTAT DE L'EXERCICE

D. SOURCES DES LATENCES FISCALES

- Latences actives
 - * Pertes fiscales cumulées, déductibles des bénéfices taxables ultérieurs

- Latences passives

XVI. TAXES SUR LA VALEUR AJOUTEE ET IMPOTS A CHARGES DE TIERS

A. Taxes sur la valeur ajoutée, portées en compte:

- à l'entreprise
- par l'entreprise

B. Montants retenus à charges de tiers, au titre de:

- précompte professionnel
- précompte mobilier

	Exercice	Exercice précédent
	192	232
	784	796
	419	432

XVII. DROITS ET ENGAGEMENTS HORS BILAN

Garanties personnelles constituées ou irrévocablement promises par l'entreprise pour sûreté de dettes ou d'engagements de tiers

Dont:

- * Effets de commerce en circulation endossés par l'entreprise
- * Effets de commerce en circulation tirés ou avalisés par l'entreprise
- * Montant maximum à concurrence duquel d'autres engagements de tiers sont garantis par l'entreprise

Exercice

Garanties réelles constituées ou irrévocablement promises par l'entreprise sur ses actifs propres

- * Hypothèques:
 - ** valeur comptable des immeubles grevés
 - ** montant de l'inscription
- * Gage sur fons de commerce:
 - ** montant de l'inscription
- * Gages sur d'autres actifs:
 - ** valeur comptable d'actif gagés
- * Sûretés constituées sur actifs futurs
 - ** montant des actifs en cause

Exercice	
pour sûreté de dettes et engagements	
de l'entreprise	de tiers
19.130	

Biens et valeurs détenus par des tiers en leur nom mais aux risques et profits de l'entreprise, s'il ne sont pas portés au bilan

Engagements importants d'acquisition d'immobilisations

Engagements importants de cession d'immobilisations

Marché à terme

- * Marchandises achetées
- * Marchandises vendues
- * Devises achetées
- * Devises vendues

Engagements résultant de garanties techniques attachées à des ventes ou prestations déjà effectuées

Litiges importants et autres engagements importants

Exercice

XVIII. RELATIONS AVEC LES ENTREPRISES LIEES ET LES ENTREPRISES AVEC LESQUELLES IL EXISTE UN LIE DE PARTICIPATION

CIMESCAUT SA

	1. ENTREPRISES LIEES		2. ENTREPRISES AVEC LIEN DE PARTICIPATION	
	Exercice	Exercice précédent	Exercice	Exercice précédent
1. IMMOBILISATIONS FINANCIERES	23.873	23.434	2.095	2.095
Participations	23.856	23.414	2.095	2.095
Créances : subordonnées autres	17	20		
2. CREANCES	5.638	5.638	100	141
A plus d'un an				
A un an au plus	5.638	5.638	100	141
3. PLACEMENTS DE TRESORERIE				
Actions				
Créances				
4. DETTES	2	2	5	10
A plus d'un an				
A un an au plus	2	2	5	10

	ENTREPRISES LIEES	
	Exercice	Exercice précédent
5. * GARANTIE PERSONNELLES ET REELLES constituées ou irrévocablement promises par l'entreprise pour sûreté de dettes ou d'engagements d'entreprises liées		
* GARANTIE PERSONNELLES ET REELLES constituées ou irrévocablement promises par l'entreprise liées pour sûreté de dettes ou d'engagements de l'entreprise		
6. AUTRES ENGAGEMENTS FINANCIERS SIGNIFICATIFS		
7. RESULTATS FINANCIERS		
Produits des immobilisations financières	2.411	2.944
Produits des actifs circulants	418	240
Autres produits financiers		
Charges des dettes		
Autres charges financières		
8. CESSIONS D'ACTIFS IMMOBILISES		
Plus-values réalisés		
Moins-values réalisées		

D. REPARTITION BENEFICIAIRE

Conformément aux statuts, l'Assemblée Générale Ordinaire des actionnaires du 27 avril 2004 se prononcera sur le projet suivant de répartition du bénéfice.

BENEFICE A AFFECTER

* Bénéfice de l'exercice après impôts	2.463.798,00 €
* Réserves immunisées	2.059,00 €
* Bénéfice de l'exercice à affecter	2.465.857,00 €
* Report antérieur	8.251.025,00 €
* Solde bénéficiaire à affecter	10.716.882,00 €

REPARTITION BENEFICIAIRE

* Affectation à la réserve légale	1.121,95 €
* Attribution d'un dividende brut ordinaire de 9,20 € à chacune des 57.652 parts sociales, soit un total de	530.398,40 €
Après déduction du précompte mobilier de 25 %, le dividende net ordinaire s'établira à 6,90 € par part sociale.	
* Tantièmes	43.005,27 €
* Report à nouveau	10.142.265,05 €

Sous réserve de l'approbation de l'Assemblée Générale, le dividende net de 6,90 € par part sociale sera payable pour les actions nominatives et pour les actions au porteur à partir du 10 mai 2004 contre remise du coupon n° 42 aux guichets des sièges et agences de la FORTIS BANQUE.

E. DECHARGE AUX ADMINISTRATEURS ET COMMISSAIRE

Comptes annuels au 31.12.2003 de la S.A. CIMESCAUT

Conformément à l'article 79 des lois coordonnées sur les sociétés commerciales, nous vous demandons d'accorder la décharge pour le mandat des membres du Conseil d'Administration et pour le Commissaire pour l'exercice écoulé.

F. REGLES D'EVALUATION

1. Frais d'établissement

Le principe est de les prendre en charge dans l'exercice au cours duquel ils sont exposés.

2. Immobilisations incorporelles

Les acquisitions et les apports d'immobilisations incorporelles sont portés à l'actif du bilan pour leur valeur d'acquisition ou d'apport.

Ils font l'objet d'amortissements appropriés au cas où leur durée d'utilisation est limitée.

3. Immobilisations corporelles

Elles sont portées à l'actif du bilan à leur prix d'acquisition, de revient ou d'apport, en ce compris les frais accessoires et la TVA non déductible.

Les amortissements sont pratiqués :

- pour la partie du prix, hors frais accessoires et TVA non déductible, selon la méthode linéaire, aux taux fiscalement admis, sous réserve d'application éventuelle de dispositions légales plus favorables;
- pour les frais accessoires et la TVA non déductible, en principe, dans l'exercice au cours duquel ils ont été supportés.

Les acquisitions d'immobilisations sont amorties à partir de leur affectation à l'exploitation.

REGLES D'AMORTISSEMENTS

Terrains industriels	Néant
Bâtiments	5 %
Matériel fixe et installations	13 %
Matériel mobile (pont roulant) et de levage (clark)	15 %
Matériel de laboratoire	20 %
Autos, camions, tracteurs, remorques, bulldozers	25 %
Mobilier et matériel de bureau, agencement en faveur du personnel	10 %
Ordinateurs et équipements connexes	20 %
Véhicules d'occasion	33 %
Logiciels	33 %

4. Immobilisations financières

A. Entreprises liées

Pour les sociétés industrielles, les participations, actions et parts sont portées à l'actif du bilan à leur prix d'acquisition, frais accessoires et montants restant éventuellement à libérer exclus.

Les créances sont comptabilisées à leur valeur nominale ou à leur prix d'acquisition.

Elles font l'objet de réductions de valeur en cas de moins-value ou de dépréciations durables.

Pour les participations financières, la valeur de la participation est revue chaque année en tenant compte de la valeur de sa participation en portefeuille au 31/12 de l'année précédente sur laquelle est appliquée une décote de 30 % pour les sociétés non cotées en Bourse.

B. Autres entreprises avec lesquelles il existe un lien de participation

Les participations, actions et parts sont portées à l'actif du bilan à leur prix d'acquisition, frais accessoires et montants restant éventuellement à libérer exclus.

Les créances sont comptabilisées à leur valeur nominale ou à leur prix d'acquisition.

Elles font l'objet de réductions de valeur en cas de moins-value ou de dépréciations durables.

C. Autres immobilisations financières

Les participations, actions et parts sont portées à l'actif du bilan à leur prix d'acquisition, frais accessoires et montants restant éventuellement à libérer exclus.

Les créances sont comptabilisées à leur valeur nominale ou à leur prix d'acquisition.

Elles font l'objet de réductions de valeur en cas de moins-value ou de dépréciations durables.

5. Stocks

Les matières premières, les matières consommables, les fournitures et les marchandises sont portées à l'actif au plus bas prix moyen pondéré d'acquisition et du prix du marché à la date de clôture de l'exercice.

Les produits en cours de fabrication, les travaux en cours et les produits finis sont portés à l'actif du bilan à leur coût direct de production ou d'exécution. Celui-ci comprend le coût des matières, de la main-d'oeuvre de production, de l'énergie consommée et autres prestations directes.

Les stocks font l'objet de réductions de valeur appropriées en cas d'obsolescence, de non-conformité aux normes techniques exigées et d'autres facteurs de même nature.

6. Créances à plus d'un an et créances à un an au plus

Les créances sont comptabilisées à leur valeur nominale.

Une réduction de valeur appropriée est opérée sur toutes les créances qui présentent une moins-value durable à la clôture de l'exercice.

7. Placements de trésorerie et valeurs disponibles

Les titres de placement sont portés à l'actif du bilan à leur prix d'acquisition, frais accessoires exclus.

A la clôture de l'exercice, ils font l'objet de réductions de valeur, si la valeur estimée est inférieure à la valeur comptable.

Les autres placements de trésorerie et leurs valeurs disponibles sont estimées comme les créances à un an au plus.

8. Provisions pour risques et charges

A la clôture de chaque exercice, le Conseil d'Administration, statuant avec prudence, sincérité et bonne foi, examine les provisions à constituer pour couvrir les risques, charges et pertes prévisibles, nés au cours de l'exercice et des exercices antérieurs.

Les provisions constituées lors des exercices antérieurs sont régulièrement revues.

Les excédents éventuels, devenus sans objet, sont transférés au résultat.

a) Provisions pour pensions

Pour les employés, un régime d'assurance-groupe avec inscription volontaire existe au sein de la société.

Pour les ouvriers, suite à l'instauration du régime de prépension, le montant des provisions apparaissant dans le bilan et correspondant au nombre d'ouvriers inscrits, est adapté au fur et à mesure des inscriptions.

b) Provisions pour impôts différés

Lors de la réalisation de plus-values, la société CIMESCAUT a opté pour le système de taxation étalée des plus-values et des provisions pour impôts différés sont établies.

9. Dettes à plus d'un an et dettes à un an au plus

Ces dettes sont comptabilisées à leur valeur nominale.

AUTRES INFORMATIONS

1. Prix de revient des fabrications et des travaux en cours

Comme défini dans les règles d'évaluation arrêtées par l'organe d'administration de la société, le prix de revient des fabrications et des travaux en cours est exprimé en coût direct.

Dès lors, aucune charge indirecte de production ne s'y trouve incluse.

2. Régime complémentaire de pension et retraite

La Société a souscrit une formule d'assurance-groupe pour le personnel appointé.

Les primes sont prises en charge, partie par l'employeur, partie par l'appointé.

Les capitaux en cas de décès ou à l'âge de la retraite sont versés aux bénéficiaires ou éventuellement convertis en rente.

BILAN SOCIAL 2003

Numéros des commissions paritaires dont dépend l'entreprise

102.07

218.00

I. ETAT DES PERSONNES OCCUPEES

A. TRAVAILLEURS INSCRITS AU REGISTRE DU PERSONNEL

	1. Temps Plein (exercice)	2. Temps partiel (exercice)	3.Total (T) ou Total en équivalents temps plein (ETP) (exercice)	4.Total (T) ou Total en équivalents temps plein (ETP) (exercice précédent)
1. Au cours de l'exercice et de l'exercice précédent				
* Nombre moyen de travailleurs	38,9	8,0	44,3 (ETP)	46,9 (ETP)
* Nombre effectif d'heures prestées	59.183	8.861	68.044 (T)	69.520 (T)
* Frais de personnel	2.046	325	2.371 (T)	2.357 (T)
* Montant des avantages accordés en sus du salaire	XXXXXXXX	XXXXXXXX	49 (T)	54 (T)

	1. Temps Plein	2. Temps partiel	3.Total (T) ou Total en équivalents temps plein (ETP)
2. A la date de clôture de l'exercice			
a. Nombre de travailleurs inscrits au registre du personnel	45	8	50,5
b. Par type de contrat de travail			
* Contrat à durée indéterminée	38	8	43,5
* Contrat à durée déterminée	5		5,0
* Contrat pour l'exécution d'un travail nettement défini			
* Contrat de remplacement	2		2,0
c. Par sexe			
* Hommes	43	6	47,0
* Femmes	2	2	3,5
d. Par catégorie professionnelle			
* Personnel de direction	3		3,00
* Employés	7	6	10,90
* Ouvriers	35	2	36,60
* Autres			

B. PERSONNEL INTERMIAIRE ET PERSONNES MISES A LA DISPOTION DE L'ENTREPRISE

	1. Personnel Intérimaire	2. Personnes mises à la disposition de l'entreprise
Au cours de l'exercice		
Nombre moyen de personnes occupées	0,7	
Nombre effectif d'heure prestées	1.161	
Frais pour l'entreprise	28	

II . TABLEAU DES MOUVEMENTS DU PERSONNEL AU COURS DE L'EXERCICE

A. ENTREES

	1. Temps Plein	2. Temps partiel	3.Total en équivalents temps plein
a. Nombre de travailleurs inscrits au registre du personnel au cours de l'exercice	3		3,0
b. Par type de contrat de travail			
* Contrat à durée indéterminée			
* Contrat à durée déterminée	3		3,0
* Contrat pour l'écécution d'un travail nettement défini			
* Contrat de remplacement			
c. Par sexe et niveau d'études			
* Hommes			
primaire			
secondaire	2		2,0
supérieur non universitaire	1		1,0
universitaire			
* Femmes			
primaire			
secondaire			
supérieur non universitaire			
universitaire			

B. SORTIES

	1. Temps Plein	2. Temps partiel	3.Total en équivalents temps plein
a. Nombre de travailleurs dont la date de fin de contrat a été inscrite au registre du personnel au cours de l'exercice	5		5,0
b. Par type de contrat de travail			
* Contrat à durée indéterminée			
* Contrat à durée déterminée	5		5,0
* Contrat pour l'écécution d'un travail nettement défini			
* Contrat de remplacement			
c. Par sexe et niveau d'études			
* Hommes			
primaire			
secondaire	4		4,0
supérieur non universitaire	1		1,0
universitaire			
* Femmes			
primaire			
secondaire			
supérieur non universitaire			
universitaire			
d. Par motif de fin de contrat			
* Pension			
* Prépension	3		3,0
* Licenciement			
* Autre motif	2		2,0
* Dont: le nombre de personnes qui continuent, au moins à mi-temps, à prester des services au profit de l'entreprise comme indépendants.			

III. ETAT CONCERNANT L'USAGE, AU COURS DE L'EXERCICE, DE MESURES EN FAVEUR DE L'EMPLOI

MESURES EN FAVEUR DE L'EMPLOI

	Nombre de travailleurs concernés		3. Montant de l'avantage financier
	1. Nombre	2. Equivalents temps plein	
1. Mesures comportant un avantage financier			
1.1 Plan avantage à l'embauche (pour la promotion du recrutement de demandeurs d'emploi appartenant à des groupes à risque)			
1.2 Prépension conventionnel à mi-temps			
1.3 Interruption complète de carrière professionnelle			
1.4 Réduction des prestations de travail (interruption de carrière à temps partiel)			
1.5 Maribel social			
1.6 Réduction structurelle des cotisations de sécurité sociale	46	46,0	86,0
1.7 Programmes de transition professionnelle			
1.8 Emplois services			
1.9 Convention emploi - formation			
1.10 Contrat d'apprentissage			
1.11 Convention de premier emploi			
2. Autres mesures			
2.1 Stage des jeunes			
2.2 Contrats de travail successifs conclu pour une durée déterminée			
2.3 Prépension conventionnelle			
2.4 Réduction des cotisations personnelles de sécurité sociale des travailleurs à bas salaires			

Nombre de travailleurs concernés par une ou plusieurs mesures en faveur de l'emploi

* Total pour l'exercice	46	46,0
* Total pour l'exercice précédent	49	49,0

IV. RENSEIGNEMENTS SUR LES FORMATIONS POUR LES TRAVAILLEURS AU COURS DE L'EXERCICE

Total des initiatives en matière de formation des travailleurs à charge de l'employeur

	Hommes	Femmes
1. Nombre de travailleurs concernés		
2. Nombre d'heures de formation suivies		
3. Coût pour l'entreprise		

V. RENSEIGNEMENTS SUR LES ACTIVITES DE FORMATION, D'ACCOMPAGNEMENT OU DE TUTORAT DISPENSEES EN VERTU DE LA LOI DU 05.09.2001 VISANT A AMELIORER LE TAUX 'EMPLOI DES TRAVAILLEURS

Activités de formation, d'accompagnement ou de tutorat

	Hommes	Femmes
1. Nombre de travailleurs qui ont exercé ces activités		
2. Nombre d'heures consacrées à ces activités		
3. Nombre de travailleurs qui ont bénéficié de ces activités		

I. CALENDRIER FINANCIER

		Pour l'exercice 2003
DATE DE PUBLICATION DU COMMUNIQUE DE PRESSE RELATIF AUX RESULTATS ANNUELS	Fin mars – début avril	1 ^{er} avril 2004
DATE DE L'ASSEMBLEE GENERALE	Dernier mardi du mois d'avril	27 avril 2004
DATE DE PAIEMENT DES DIVIDENDES	Mai	10 mai 2004
DATE DE PUBLICATION DU COMMUNIQUE DE PRESSE RELATIF AUX RESULTATS SEMESTRIELS	fin septembre	26 septembre 2003